



COMPTRE RENDU
TECHNIQUE ET FINANCIER
2017

SOMMAIRE

I.	INTRODUCTION DU RAPPORT ANNUEL	3
1.1.	Historique du contrat.....	4
1.2.	Objectif de la DSP	4
1.2.1.	Aménagement du territoire	4
1.2.2.	Développement économique	5
1.2.3.	Développement des services aux particuliers	5
1.2.4.	Développement des services aux entreprises et collectivités	6
1.3.	Evolution de l'activité	6
II.	COMPTE RENDU TECHNIQUE	8
2.1.	Tableaux de bords	9
2.1.1.	Statistiques de disponibilités mois par mois et par type de service	9
2.2.	Evolution générale de l'état des matériels et équipements exploités	9
2.3.	Evolution de l'activité sur 2016	10
2.4.	Travaux d'entretien et de renouvellement	10
2.5.	Inventaire annuel et consolidé des biens constituant le réseau	11
2.5.1.	Inventaire passif.....	11
2.5.2.	Inventaire des matériels actifs présents dans les POP	12
2.5.3.	Biens de reprise	13
2.5.4.	Liste des NRA dégroupés et des équipements actifs installés pour chacun d'entre eux.....	14
2.5.5.	Liste des mairies raccordées en fibre optique	14
2.5.6.	Liste des ZAC raccordées au réseau	15
2.5.7.	Liste des sites distant de moins de 20 mètres du réseau	16
2.5.8.	Le réseau logique et physique	18
2.6.	Rapport sur les événements intervenus sur le réseau (préventif, curatif, programmé)	19
2.7.	Etat des capacités du réseau	20
2.8.	Veille technologique : nouveaux matériels à venir afin de rester dans l'état de l'art.....	21
2.9.	Suivi des commandes DSL.....	22
2.9.1.	Clients opérateurs.....	23
2.9.2.	Parc et évolution du placement des produits du catalogue du délégataire	24
2.10.	Liste des utilisateurs finaux et débits souscrits par chacun.....	39
2.11.	Modifications éventuelles de l'organisation du service.....	42
III.	COMPTE RENDU FINANCIER	44
3.1.	Présentation des comptes annuels de la Société Concessionnaire	45
3.2.	Compte de Résultat 2016 et progression comparée à l'année 2015	46
3.3.	Détail des dépenses : focus sur les charges de structure	47
3.4.	Evolution des biens de retour et des biens de reprise	49
3.5.	Liste des conventions avec les tiers (sociétés actionnaires, ou membre du groupe)	50
3.6.	Amortissement des biens de retour	51
3.7.	Engagements financiers	51
3.8.	Etats financiers prévisionnels pour l'exercice 2017	52
	Comptes annuels de la société	54

1. PRESENTATION DU PROJET

1.1. Historique du contrat

Depuis longtemps, les collectivités ont aménagé leur territoire en infrastructures diverses, pour faciliter la communication et la rapidité des échanges entre les personnes et entre les entreprises (routes, autoroutes, voies fluviales, voies ferrées). Le réseau très Haut Débit de la Communauté de Communes Maremne Adour Côte Sud, pour l'établissement et l'exploitation d'un réseau communautaire de communications électroniques a haut et très haut débit par la société MACS THD, va apporter un résultat comparable, dans le secteur des télécommunications.

Créée le 12 juin 2008, la société MACS THD a une mission fixée par la Communauté de Communes Maremne Adour Côte Sud dans le cadre d'une délégation de service public pour une durée de 20 ans.

L'objectif de MACS THD est d'assurer une infrastructure **Haut Débit**, identique à celle des plus grandes agglomérations françaises. Ouverte à l'ensemble des opérateurs de télécommunications et aux Fournisseurs d'Accès Internet, cette infrastructure permettra d'irriguer les zones d'activités en haut débit avant la fin de l'année 2009. Elle entraînera une baisse des prix par le jeu de la concurrence et profitera ainsi à tous, de l'utilisateur à l'entreprise, en passant par les administrations.

Le réseau de MACS THD offre la possibilité à la majorité des habitants des 23 communes de surfer sur Internet à grande vitesse, de télécharger des documents, de créer des sites, d'échanger des informations, des commandes, de se former depuis leur lieu de travail ou leur domicile.

Plate-forme de travail pour les entreprises, **outil multi-usages** pour tout public, le Haut Débit permet d'accéder à de **nombreux services**.

Les supports technologiques sont multiples pour accéder au Haut Débit et relier les particuliers et les entreprises. Pour répondre à l'exigence de la couverture d'un vaste territoire, le réseau MACS THD assemble plusieurs technologies : la fibre optique, le dégroupage de la boucle local sur cuivre et les technologies hertziennes telle que le WIFI.

L'avenant n°1 a été signé le 11 mars 2011. Il a pour objet l'évolution de l'architecture hertzienne en particulier la substitution des stations Wimax par 111 équipements Hot Spot WIFI.

L'avenant n°2 a été contractualisé le 30 juin 2014. Il concerne la cession du réseau WIFI à la MACS.

1.2. Objectif de la DSP

Les objectifs stratégiques visés par MACS, sont les suivants :

1.2.1. Aménagement du territoire

En s'imposant comme une réponse au « constat de carence » qui mettait en avant les disparités d'accès aux infrastructures de télécommunications sur le territoire communautaire, MACS THD est investi d'une mission d'aménagement du territoire. Les opérateurs alternatifs ciblant leur déploiement sur les principales zones économiques, la majeure partie du territoire demeurerait peu, voire pas desservie en service de connectivité très haut débit.

1.2.2. Développement économique

Au-delà de la mise à disposition d'une infrastructure servant de support aux opérateurs et aux Fournisseurs d'Accès Internet pour le dégroupage et la promotion de nouveaux services très haut débit, la présence de la fibre optique MACS THD est un atout majeur pour renforcer l'attractivité des communes et ainsi stimuler leur dynamisme économique.

La présence d'un réseau de fibre optique favorise l'implantation de nouvelles activités, de sociétés « high tech » très consommatrices de services télécoms, qu'il s'agisse de grandes entreprises ou de PME. Elle apporte en outre par ce biais une contribution directe ou indirecte à la création et au maintien de l'emploi, grâce au développement de l'usage des Technologies de l'Information et de la Communication.

Le raccordement des zones d'activités permet également une diffusion rapide et à des tarifs attractifs des services télécoms aux entreprises déjà implantées.

1.2.3. Développement des services aux particuliers

En 2017 plus de 28,2 millions de foyers sont utilisateurs de service internet à haut débit ou à très haut débit en France dont 21,7 millions au travers de technologie DSL (Digital Subscriber Line).

C'est à la mise en place du dégroupage que les particuliers doivent cet accès aux offres Internet haut débit, aux tarifs toujours plus bas et aux débits toujours plus élevés. Les meilleures offres du marché atteignent aujourd'hui des débits de plus de 20 Mégabits avec l'ADSL 2+. Les services de télévision sur ADSL et de voix sur IP se sont fortement développés les deux dernières années.

Le déploiement du réseau MACS THD en direction de ces NRA (les **N**œuds de **R**accordement d'**A**bonnés, qui sont les points de concentration du réseau de l'opérateur historique auxquels les opérateurs alternatifs viennent se raccorder pour fournir leurs services Internet haut débit) constitue un axe stratégique et commercial fort qui a suscité l'intérêt de plusieurs acteurs nationaux.

Le dégroupage autorisé par la Convention de Dégroupage signée avec l'Opérateur historique consiste à installer des équipements actifs dans les répartiteurs (on parle dans ce cas d'Espace Dédié ou Restreint), ou à proximité immédiate de ces locaux (on parle dans ce cas-là de Localisation Distante) permettant la production de liens DSL par l'utilisation, moyennant une redevance, de la paire de cuivre de l'abonné qui a été dégroupée.

1.2.4. Développement des services aux entreprises et collectivités

Les meilleures offres du marché atteignent aujourd'hui des débits de plus de 20 Mégabits asymétrique avec l'ADSL2+ ou 8 Mbit/s symétrique par multiplexage de plusieurs paires de cuivre en SDSL.

Toutefois, de plus en plus d'entreprises ou collectivités souhaitent avoir des débits symétriques supérieurs à 10Mbit/s ; c'est pourquoi Macs Thd commercialise auprès de ses clients opérateurs des offres sur fibre optiques depuis 2009.

1.3. Evolution de l'activité

MACS THD a obtenu le 9 juillet 2008 de la part de l'Autorité de Régulation des Communications Electroniques et des Postes (ARCEP) un récépissé de déclaration lui permettant de fournir des réseaux de communications électroniques ouverts au public et fournir des services des réseaux de communications électroniques autres que des services téléphoniques.

Par la suite, MACS THD a signé avec France Télécom le 15/12/2008, la Convention d'Accès à la Boucle Locale permettant la commande des salles de dégroupage.

Fin 2017, le réseau MACS THD se décompose :

- en 202 km d'infrastructures terrestres dont
 - 161 km de réseau fibre optique construits
 - 33 km de tirage de fibre dans les fourreaux existants

- 40 ZA / ZI raccordées au réseau longue distance

- 22 répartiteurs dégroupés permettant la livraison de ports DSL aux opérateurs clients du réseau,

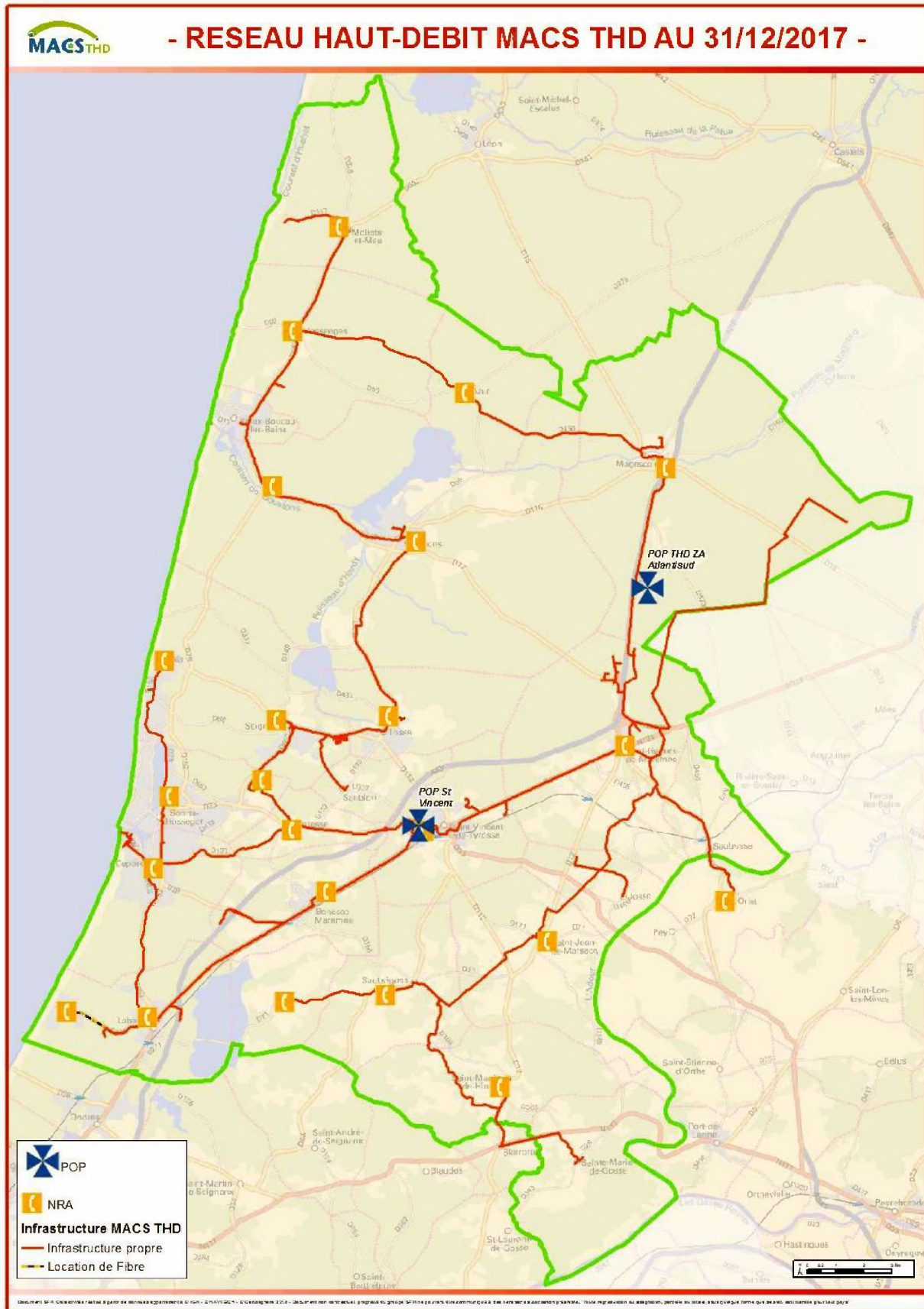
- 23 mairies raccordées en fibre optique au réseau

- 170 sites raccordables en fibre optique (moins de 20 mètres du réseau)

- Un POP (point de présence opérateur) créé dans la zone Atlantisud pour optimiser la sécurisation du réseau

- Cinq nouvelles entreprises raccordées au réseau en fibre optique en 2017 pour le compte des opérateurs.

La carte du réseau à fin 2017 :



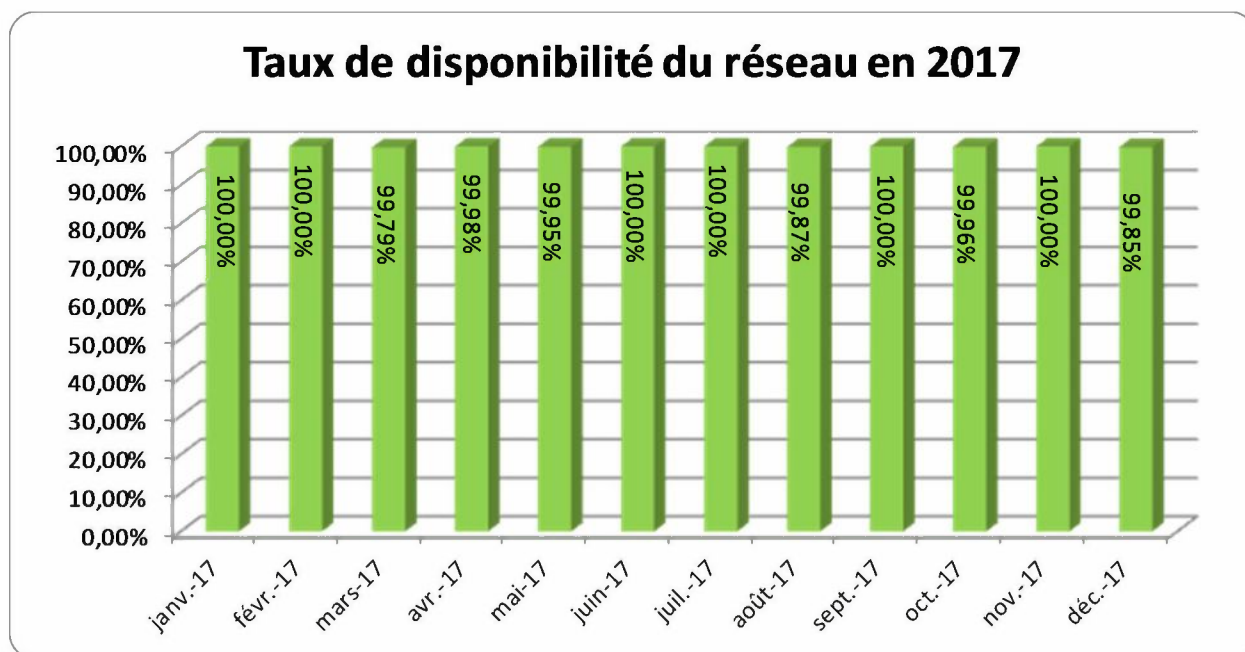
2. AU TITRE DU COMPTE RENDU TECHNIQUE

2.1. Tableaux de bords

2.1.1. Statistiques de disponibilités mois par mois et par type de service

Le taux de disponibilité du réseau est de 99.951%.

10 pannes ont été observées sur le réseau de MACS THD au cours de l'année 2017 et ont donné lieu à des changements de cartes DSL dans les équipements de collecte.



2.2. Evolution générale de l'état des matériels et équipements exploités

Le choix des équipements et logiciels exploités dans le réseau Macs THD sont de dernière génération ce qui assure à nos clients un positionnement novateur et de haute qualité.

Par exemple, nous pouvons signaler que tous les upgrades de capacité DSL sont compatibles avec les équipements les cartes VDSL permettant la fourniture de service très haut débit jusqu'à 80 mégas (pour les usagers proches des NRA).

La désaturation des capacités DSL se fait également en VDSL.

2.3. Evolution de l'activité sur 2017

Fin 2017, Monsieur Fouchet et Monsieur Menet ont été remplacés par Monsieur Morales et Makni.

Au 31 décembre 2017, sur ces 22 NRA ouverts à la commercialisation, MACS THD comptait 7 364 liens DSL activés sur le réseau.

Cinq nouveaux sites clients ont été raccordés au réseau en fibre optique pour le compte des opérateurs au travers de l'offre de service LAN to LAN.

Evènements prévus pour l'année à venir

Pour l'année à venir, il est prévu la poursuite de la commercialisation des liens DSL avec une perspective de 7 360 liens à fin 2018.

La contractualisation avec une dizaine de nouveaux clients en lien Lan-to-Lan pour le compte des opérateurs.

2.4. Travaux d'entretien et de renouvellement

L'organisation de la maintenance du réseau comprend :

- La maintenance spécifique de l'infrastructure passive : des équipes d'astreinte permettant le rétablissement des liaisons optiques en cas de coupure de liaison conformément aux engagements de niveau de service
- La supervision, l'exploitation et la maintenance des équipements actifs :
 - o L'exploitation regroupant la supervision et le maintien en condition opérationnelle du réseau en heures ouvrées ou non ouvrées
 - o La maintenance curative

MACS THD s'assure en permanence que les usagers finaux puissent souscrire à des offres DSL au travers des opérateurs. Pour ce faire, MACS THD suit constamment la saturation de tous ses équipements, la société n'hésite pas à ajouter des équipements actifs en faisant évoluer les technologies présentes dans les DSLAM.

Au cours de l'année, plusieurs cartes ont été déployées dans les NRA suivants :

- 3 cartes ADSL ont été déployées dans les NRA d'Azur, de Magescq et de Labenne,
- 1 carte SDSL à St Geours de Maremne,
- et 4 cartes VDSL sur les NRA de Soustons, Tosse, Messanges et St Vincent de Tyrosse.

En 2017, MACS THD a raccordé 5 nouvelles entreprises par le biais de ses clients opérateurs.

2.5. Inventaire annuel et consolidé des biens constituant le réseau

2.5.1. Inventaire passif

Tronçon	Nom du Tronçon	Nom du Secteur	Linéaire GC
T01	BSP Magescq à St Marie Gosse	rue de la Pompe - RN 117	34 723,10
T02	NRA Molliets - Molliets Plage	rue de Magenta - rue de la bastide	2 675,95
T03	Mésanges - NRA Molliets	avenue du Coy - Rue de Magenta	4 200,15
T04	NRA AZUR - NRA MESSANGES	rue de la fontaine - RN 652	6 883,35
T05-01	MAGESCQ - NRA AZUR	rue du marché - D50 rue de la fontaine	8 421,80
T05-02	MAGESCQ - NRA AZUR	D150 route d'Azur - rue Pierre Lagargue	1 365,15
T05-03	MAGESCQ - NRA AZUR	rue du marché - avenue de Marenne	169,45
T06-01	ATLANTISUD - NRA MAGESCQ	RD10 - rue du marché	7 123,00
T06-02	ATLANTISUD - NRA MAGESCQ	D 824 - Zac Atlantisud	6 300,51
T06-03	ATLANTISUD - NRA MAGESCQ	Chemin de Cerès - D824	978,10
T06-04	ATLANTISUD - NRA MAGESCQ	Pop Atlantisud - Calvaire	1 121,35
T06-05	ATLANTISUD - NRA MAGESCQ	Chambre 131 bis - chambre 95	1 753,90
T06-06	ATLANTISUD - NRA MAGESCQ	Chambre 115 - chambre 113	334,50
T06-07	ATLANTISUD - NRA MAGESCQ	Chambre 97 - chambre 101 bis	476,55
T07	R.T.E MAGESCQ	Route de la pompe - Pylone RTE 30	1 636,90
T08-01	SAUBUSSE - NRA orist	Route de Marenne - D72	5 571,00
T09	ZAC du MOUTA	Route de Miremont - Za de Mouta	946,85
T10	JOSSE	Route de Miremont - Route dite "du moulin"	1 661,15
T11	NRA St Jean de Marsacq	D171 Rte de Labourdasse - D71 Rte du Cricq	683,90
T12-01	SAUBRIGUES - ORX	D366 dite de Bellevue - RD54 dite de la rochelle	2 328,90
T12-02	SAUBRIGUES - ORX	RD54 dite de Lahourie - RD71 dite de Saubrigues	3 707,00
T13-01	St Martin de Hinx	D12 - Rue de l'Europe	1 214,50
T13-02	St Martin de Hinx	Route de Seignanx	102,20
T14-S01	Ste Marie de Gosse-Mairie	RN17 - D28	3 489,50
T14-S02	Ste Marie de Gosse-Mairie	D28 - D393	161,80
T14-S03	Ste Marie de Gosse-Mairie	Mairie St Marie de Gosse / D28	235,15
T15-01	NRA St Geours de Marenne	D12, Route de la Gare - av du parc des sports	1 306,10
T15-02	NRA St Geours de Marenne	rue de la courmave - Route de Lelanne	1 049,30
T16-01	NRA St Vincent - St Geours	Rue du Grand Tourren - D810 rte de Bordeaux	8 383,60
T16-02	NRA St Vincent - St Geours	Voie Romaine - N10 route de bayonne	760,40
T16-03	NRA St Vincent - St Geours	Avenue nationale - Rue du Bardot	394,70
T17	St Vincent de Tyrosse/ NRA Bénésse Marenne	Chemin du Duc - Rue du Grand Tourren	4 568,55
T18-01	Bénésse Marenne - Labenne	Place de la république - Rue des artisans	7 772,30
T18-02	Bénésse Marenne - Labenne	D810 - A63	920,70
T18-03	Bénésse Marenne - Labenne	Rue des Grillons - place de la république	131,25
T19	Bénésse - POP ASF	RN 10 - chemin du Bayonnais - ZI Arriet	2 759,00
T20	Labenne Océan	D126 - av de l'océan - D126 Route de l'océan	1 535,00
T21-01	Capbreton - NRA Labenne	av Dr Junqua - Rue du Presbytère	6 928,65
T21-02	Capbreton - NRA Labenne	Rue du Presbytère - Impasse des Merles	109,25
T22-01	Angresse - NRA Capbreton	Rue de la Pépinière - Bid du Dr Junqua	5 669,90
T22-02	Angresse - NRA Capbreton	Bld du Dr Junqua - Rue JB Gabarra	121,50
T22-03	Angresse - NRA Capbreton	Rue JB Gabarra - Rue du Plachot	146,45
T23	St Vincent de Tyrosse/ NRA Angresse	D33 Chemin de Mattecu - D33 av de la mairie	4 886,75
T24-01	Capbreton - NRA Hossegor	D152 Bld des Cigales - D652 av du Touring Club	2 630,30
T24-02	Capbreton - NRA Hossegor	D152 Bld des Cigales - Passage du petit Prince	111,05
T25-01	Capbreton Port - Casino	D28 av du Mal de Lattre de Tassigny - Rue des Corsaires	1 921,85
T25-02	Capbreton Port - Casino	Rue du Lac - Av du Président Pompidou	157,70
T25-03	Capbreton Port - Casino	Rue Commandant l'Hermitier - Av Mal De Lattre	312,70
T25-04	Capbreton Port - Casino	Poste de Secours Capbreton - Centre de secours	2,65
T26-01	Hossegor - NRA Seignosse Le Penon	Av du Touring Club - D89 av des Lacs	6 596,00
T26-02	Hossegor - NRA Seignosse Le Penon	D152 av Chamberlent - Impasse du Sporting	258,35
T26-03	Hossegor - NRA Seignosse Le Penon	D151, Av Chamberlent - Place Gentille	221,49
T27-01	Angresse - NRA Seignosse Bourg	D89, av du Parc des Sports - D33 av de la mairie	6 605,05
T27-02	Angresse - NRA Seignosse Bourg	D652, Rue Gambetta - D652 av Charles de Gaulle	123,85
T28-01	Seignosse - NRA TOSSE	Av Marcel Cerdan - D652 Route des Lacs	3 854,80
T28-02	Seignosse - NRA TOSSE	D652 Rte des Lacs - Rue de Lacomiam	781,60
T28-03	Seignosse - NRA TOSSE	Rue de Lacomiam - Rue du Marie	114,35
T29	Seignosse - Saubion	Av de Lenguilhem - D133 Route de Tosse	2 796,00
T30	Tosse - NRA Soustons Bourg	D17 - D652 Route des Lacs	7 745,40
T31-01	NRA Soustons - NRA Soustons Pinsolle	D625 Route des Lacs - Av de la Pandelle	5 762,80
T31-02	NRA Soustons - NRA Soustons Pinsolle	Rue Dasté - Rue Emile Nougaro	455,70
T31-03	NRA Soustons - NRA Soustons Pinsolle	Av de Labouyerie - Rue du Collège	466,00
T32-01	NRA Pinssolle - NRA Messanges	Av de la Plage - D652 Route des Lacs	6 670,25
T33-01	NRA Orx	route de saubrigues	9 177,00
			202 474,00

2.5.2. Inventaire des matériels actifs présents dans les POP

Nom	Reference	Type	Description
POP Saint Vincent de Tyrosse	svt1-co-1	Routeur	Cisco 7606
	svt1-co-2	Routeur	Cisco 7606
	svt1-co-3	Routeur	Cisco 7606
	SE100-svt1-1	BAS	Redback SE 100
	SE100-svt1-2	BAS	Redback SE 100
	svt1-sw-1	Switch de collecte	Huawei 5624F
	svt1-sw-2	Switch de collecte	Huawei 5624F
	svt1-sw-3	Switch de collecte	Huawei S93
	svt1-sw-4	Switch de collecte	Huawei S93
	svt1-sws-1	Switch de collecte	Huawei S93
	svt1-C70301-1	Switch de supervision	Cisco 7301
SVTMACDSP-SVTUTZ-A-1-3000	DWDM	FSP 3000	
POP AtlantiSud	sge2-co-1	Routeur	Cisco 7606
	sge2-co-2	Routeur	Cisco 7606
	sge2-sw-1	Switch de collecte	Huawei S93
	SE100-sge2-1	BAS	Redback SE 100
	sge2-C70301-1	Switch de supervision	Cisco 7301
	SVTMACDSP-SVTAL-A-1-3000	DWDM	FSP 3000

2.5.3. Biens de reprise

NOM DU RACCORDEMENT	Longueur Fibre ml
Volcom	100
Rip Curl	130
Siège RIP CURL	35
Centre des congrès MOLIETS	120
Siège Communauté de Communes MACS	188
Aygueblue	46
Général Santé	215
Hotel Baya	165
Camping de Messanges	950
Camping vieux port	130
Baya Hôtel & Spa	100
Pole Culinaire	95
Lycée Dарmente	75
Domolandes	20
CT MACS	14
GSM EUROPE	180
Billabong	55
Resano	450
Belambra	320
Cabinet Rodolphe Cabret	60
Collège Jean Rostand / CG40	196
Collège départemental de Labenne	670
Collège Jean-Claude Sescousse / Tyrosse	170
Collège François Mitterrand	200
Peixoto	480
MICHEL PLATE SYSTEMES	350
COLLEGE ST GEOURS MAREMNE	650
PACCOR PACKAGING SOUSTONS	730
CASINO CAPBRETON	143
SUD DES LANDES	432
SITCOM BENESSE MAREMNE	141
NIXON	514
GLOBE	850
OREADE	300
FMS	650
FACYLITIES MULTI SERVICES	593
RESANO	112
SICA BIO PAYS LANDAIS	249
CABINET DE RADIOLOGIE CAPBRETON	437
LYCEE SUD DES LANDES	432
SNC PARC DE LA CIGALE	802
PYNEIDE DISTRIBUTION SOORTS	194
LAFITTE TP ST GEOURS	113
PACCOR PACKAGING SOUSTONS	634
BILLABONG	1150
YELLOW VILLAGE	725
LABEYRIE FINE FOODS	684
ESSOR	700
GSM EUROPE (4 sites)	2880
TRS EUROPEEN BENESSE	220
DEC ENERGIES	220
OREADE PREVIFRANCE	230
CODOGNOTTO France	170
Camping le Boudigau	1588
Accor - HB0R3 - Jo & Joe Hossegor	198
E2 EVOLUTION	190
Guintoli Gpe NGE	1774
LABEYRIE	3570

Valorisation : 646 742 €
Valorisation résiduelle : 536 257 €

2.5.4. Liste des NRA dégroupés et des équipements actifs installés pour chacun d'entre eux

	chassis ALU 7302	chassis ALU 7330	switch HU 5624	carte ADSL 48 ports	carte SDSL 24 ports	carte VDSL 48 ports	Nombre port GP	nombre client
St GEOURS DE MARENNE	1		1	11	2	2	624	358
MESSANGES	1		1	5	1	1	288	182
AZUR	1		1	3	2		144	101
MAGESCQ	1		1	7	1	1	384	251
CAPBRETON	3		2	39	4	2	1968	1022
St VINCENT de TYROSSE	2		2	30	2		1440	785
SEIGNOSSE le PENON	2		2	15	2	1	768	219
HOSSEGOR	3		2	35	2		1680	383
SOUSTONS BOURG	2		2	26	2	1	1296	938
MOLIETS	1		1	8	1	4	576	283
St MARTIN DE HINX	1		1	8		1	432	228
St JEAN de MARSACQ	1		1	6	1	2	384	263
LABENNE OCEAN		1				3	144	129
ORX		1				1	48	30
SOUSTONS PINSOLLE	2		2	16	2	1	816	380
ORIST	1		1	6		2	384	181
TOSSE	1		1	8	2	1	432	308
SEIGNOSSE BOURG	1		2	11	2	2	624	276
LABENNE	2		2	16	2	2	864	439
SAUBRIGUES	1		1	6	2		288	123
BENESSE MARENNE	1		1	8	1	4	576	332
ANGRESSE	1		1	6		2	384	153

2.5.5. Liste des mairies raccordées en fibre optique

Commune	Adresse de livraison du site	SITE
Moliets et Maa	Place de l'hotel de Ville 40660	Mairie
Azur	6 place Aristide Briand 40140	Mairie
Magescq	1 Place de l'église 40140	Mairie
Saubusse	16 place Eugenie desjobert 40180	Mairie
Josse	Bourg 40230	Mairie
Saint-Jean de Marsacq	30 route bellevue 40230	Mairie
Orx	1 route de Labenne 40230	Mairie
Saubrigues	30 Place de la Mairie 40230	Mairie
Saint-Martin de Hinx	150 rue Europe 40390	Mairie
Sainte-Marie de Gosse	Route Départementale 28 40390	Mairie
Saint-Geours de Maremne	Route de DAX 40230	Mairie
Saint-Vincent de Tyrosse	24 rue Nationale 40230	Mairie
Bénesse - Maremne	60 rue de l'église 40230	Mairie
Labenne	Place de la République 40530	Mairie
Capbreton	Place Saint-Nicolas 40130	Mairie
Saint-Vincent de Tyrosse	allée des Camelias 40230	Siège de la CC MACS
Soorts-Hossegor	18 avenue de Paris 40150	Mairie
Angresse	183 avenue de la Mairie 40150	Mairie
Seignosse	Avenue Charles de Gaulle 40510	Mairie
Tosse	53 avenue du Général de Gaulle 40230	Mairie
Saubion	Le Bourg 40230	Mairie
Soustons	9 Place de l'Hotel de Ville 40140	Mairie
Messanges	Le Bourg 40660	Mairie
Vieux-Boucau	1 Place du general de gaulle 40480	Mairie

2.5.6. Liste des ZAC raccordées au réseau

MACS THD a posé une chambre raccordée au réseau en limite des terrains privés appartenant à chaque Zones d'activités.

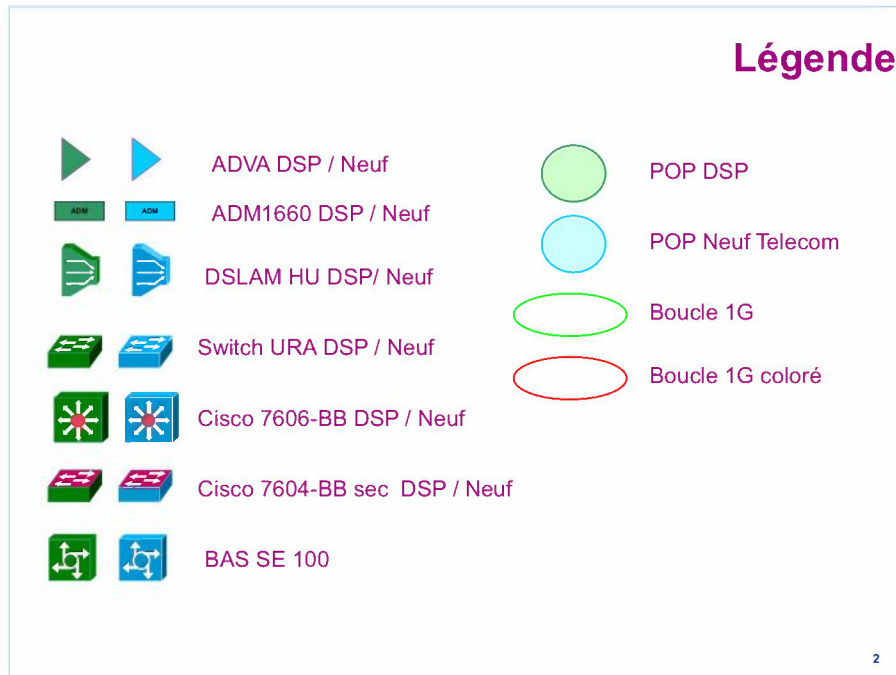
Commune	Noms ZA
Angresse	Tuquet 1
Angresse	Tuquet 2
Azur	ZA du Cap de Lane
Benesse Maremne	Guillebert
Benesse Maremne	Arriet
Benesse-Maremne	Extension zone d'arriet
Capbreton	Lot artisanal 1 (Les 2 Pins)
Capbreton	Lot artisanal 2 (Les 2 Pins)
Capbreton	Lot artisanal 2 ext (Les 2 Pins)
Capbreton	Les 2 Pins
Capbreton	Zone portuaire
Josse	Macs "Au Mouta"
Labenne	Ext. Housquit (guyenne gascogne)
Labenne	Housquit
Labenne	Hélio marin/Collège
Labenne	centre ville
Magescq	Zone Quartier de la gare
Magescq	Tingua
Magescq	Extension Tingua
Messanges	Tey de l'ancre
Messanges	Sud commune
Saint-Geours	Atlantisud
Saint-Geours de Maremne	Zone d'entreprises Barias
Saint-Martin de Hinx	Zone Artisanale
Saint-Martin de Hinx	Extension Zone Artisanale
Saint-Vincent de Tyrosse	Centre ville
Saint-Vincent de Tyrosse	Casablanca
Saubusse	Jouandema
Saubusse	Extension Jouadema
Seignosse	Laubian 1
Seignosse	Extension Laubian 2
Seignosse	Larrigan 1
Seignosse	Larrigan 2
Soorts-Hossegor	Pédebert
Soorts-Hossegor	Extension Pedebert
Soustons	Cramat
Soustons	Extension Cramat
Soustons	Pôle glisse
Tosse	Lacaumian
Tosse	Macs

2.5.7. Liste des sites distant de moins de 20 mètres du réseau

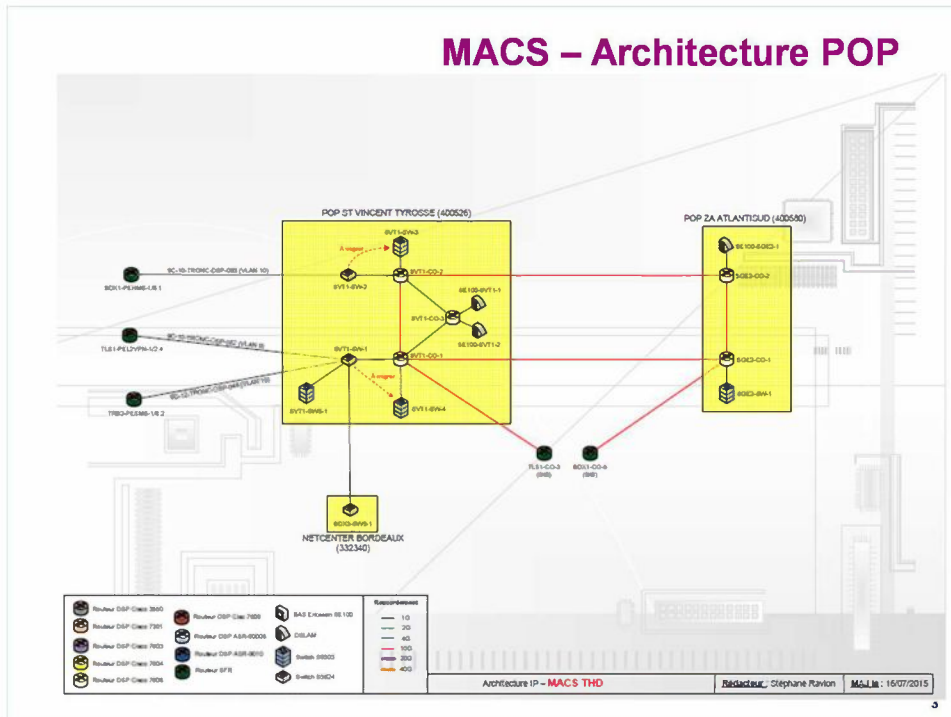
Commune	Adresse de livraison du site	SITE
Moliets et Maa	Rue de la Bastide	Centre des Séminaires
Moliets et Maa	Rue de la Bastide	Pharmacie
Moliets et Maa	Avenue de l'Océan	Arenes
Moliets et Maa	Avenue de l'Océan	Gendarmerie
Moliets et Maa	Avenue de l'Océan	Centre Médical
Moliets et Maa	Avenue de l'Océan	Centre des Pompiers
Moliets et Maa	Avenue de l'Océan	Distributeur de billet
Moliets et Maa	Avenue de l'Océan	Distributeur de billet
Moliets et Maa	Avenue de l'Océan	Cimetiere
Moliets et Maa	Rue du Grand Biron	Ecole Primaire
Moliets et Maa	Rue de la Solidarité	Médiathèque
Moliets et Maa	Place de l'hotel de Ville	Office du Tourisme
Moliets et Maa	Rue du Grand Biron	La Poste
Moliets et Maa	Avenue des Lacs	Parc de Loisirs
Azur	23 rue Jules Ferry	Ecole primaire
Messanges	Le Bourg	Ecole Primaire
Messanges	Route des Lacs	Salle des fetes
Messanges	Avenue de la Plage	Cabinet Médical
Messanges	Route d'Arcachon	Bibliothèque
Magescq	1 Place de l'église	Salle des Fêtes
Azur	6 place Aristide Briand	La Poste
Magescq	Rue de la Gare	Centre des Pompiers
Magescq	Rue de la Poste	La Poste
Magescq	Place de l'Eglise	Office du Tourisme
Magescq	Avenue de Marensin	Ecole de Magescq
Magescq	Rue du Marché	Club House
Magescq	21 Avenue Maremne	Médiathèque
Magescq	4 Place des Arènes	Salle des Fetes
Magescq	4 Place des Arènes	Salle de Musique Jean Mora
Magescq	Contre Allée N10	Le Couvoir d'Argent
Magescq	Route de la Pompe	Pylone RTE
Saubusse	Route de Maremne	Ecole Primaire
Saubusse	Rue Saint Jean	Salle des Fetes
Saubusse	Rue du Tringuet	Complexe Sportif
Josse	Le Bourg	Le Bourg
Josse	Le Bourg	Ecole Primaires
Saint-Jean de Marsacq	89 route de Cricq	Ecole Maternelle
Saint-Jean de Marsacq	Route de Cricq	Salle des Fetes
Saubrigues	116 Place de la Mairie	Médiathèque
Saubrigues	162 Place de la Mairie	Ecole maternelle/primaire
Orx	2 route de Labenne	Salle des fetes
Saint-Martin de Hinx	120 rue Europe	Ecole Maternelle
Saint-Martin de Hinx	Rue Europe	Groupe Scolaire
Sainte-Marie de Gosse	Route Départementale 28	Ecole Primaire
Sainte-Marie de Gosse	Bourg - l'Ouvrier	Médiathèque Municipale
Sainte-Marie de Gosse		Collège
Saint-Geours de Maremne	5 rue de la Gare	Ecole Maternelle/Primaire
Saint-Geours de Maremne	Ave du Parc des sports	Salle des fetes
Saint-Geours de Maremne	Ave du Parc des sports	Espace René Lapeyre
Saint-Geours de Maremne	Route de Bordeaux	Collège
Saint-Vincent de Tyrosse	24 rue Nationale	Cinéma
Saint-Vincent de Tyrosse	11 Voie Romaine	Lycée
Saint-Vincent de Tyrosse	Avenue du Parc	Collège
Saint-Vincent de Tyrosse	Avenue de Tourren	Centre social
Saint-Geours de Maremne	RN10	Ets Labeyrie
Saint-Vincent de Tyrosse	Avenue Nationale	Arènes
Saint-Vincent de Tyrosse	Avenue Nationale	Groupe Scolaire
Saint-Vincent de Tyrosse	Avenue Nationale	Gendarmerie
Saint-Vincent de Tyrosse	Avenue du Parc	La Gare
Saint-Vincent de Tyrosse	Avenue Nationale	Pharmacie
Saint-Vincent de Tyrosse	Chemin du Mattecu	Centre Médical Tourren
Saint-Vincent de Tyrosse	Avenue de laCote d'Argent	Informatiques Service
Saint-Vincent de Tyrosse	Rue des Sports	Gymnase
Saint-Vincent de Tyrosse	Rue du Bardot	Espace Cinéraire
Saint-Vincent de Tyrosse	Avenue de Tourren	S.I.B.V.A (Synd. intercom. B. V. Adour)
Saint-Vincent de Tyrosse	Avenue du Parc	R.D.T.L (Régie des Transport de bus)
Saint-Geours de Maremne	RN10	Pharmacie
Bénèsse - Maremne	227 route de Ecoles	Ecole primaire
Labenne		Bonduelle
Labenne	N10	Guyenne Gascogne
Bénèsse - Maremne	Route de Capbreton	Transport Mendy
Capbreton	RD 28	SITCOM des Landes
Labenne	Place de la République	Salle des Fêtes
Labenne	Avenue de l'Océan	Collège
Labenne	Avenue de l'Océan	Services Techniques Municipaux
Labenne	Avenue de l'Océan	Hélio-Marin
Labenne	Avenue du Général de Gaulle	La Poste
Labenne	Avenue du Général de Gaulle	Distributeur de billet
Capbreton	Les Allées Marines	Cinéma Le Rio
Capbreton	Boulevard du Docteur Junqua	Point Info Jeune. Kiosque du Pont Lajus
Capbreton	30 Allées Marines	Les Salles Municipales
Capbreton	Rue Gallamp	Salle David Chabas
Labenne	7 rue Presbytère	Ecole Primaire
Capbreton	Boulevard du Docteur Junqua	Docteur
Capbreton	Rue Jean-Baptiste Gabarra	Hotel de Ville
Capbreton	Boulevard du Docteur Junqua	Pharmacie
Labenne	Rue du 19 mars 1962	Office du Tourisme
Labenne	Rue du Prebythère	Bibliothèque Maison Barbé
Labenne	12 rue Presbytère	Ecole Maternelle
Angresse	181 route de Capbreton	Ecole primaire
Capbreton	23 rue Jean-Baptiste Gabarra	Lycée
Capbreton	Rue des Ecoles	Bibliothèque Municipale et Ludothèque
Capbreton	Avenue du Maréchal Foch	Maison de quartier Pey de Moun

Commune	Adresse de livraison du site	SITE
Capbreton	Boulevard du Docteur Junqua	La Poste
Capbreton	RD 133	SDIS Centre de Secours
Capbreton	RD 133	Cimetiere
Saint-Vincent de Tyrosse	Rue du grand Tourren	Salle informatique multiservice MACS
Angresse	Avenue de la Mairie	La Poste
Capbreton	Avenue Jean Rostand	Collège Jean Rostand
Capbreton	Rue du stade	Salle Omnisports Nelson Paillou
Soorts-Hossegor	97 avenue de Paris	Cinéma Rex
Soorts-Hossegor	Halles municipales	Studio 40
Soorts-Hossegor	Ave de la Gare	Office du Tourisme
Soorts-Hossegor	Ave de la Gare	La Poste
Capbreton	Place de la Liberté	Espace Alain Faure (casino municipal, cinéma, écomusée)
Capbreton	Avenue du Maréchal de Lattre	C.E.R.S
Capbreton	Avenue Georges Pompidou	Capitainerie, Ecomusée
Capbreton	Pont Lajus	Office du Tourisme
Capbreton	Avenue Georges Pompidou	D.D.E
Seignosse	5 avenue des Arènes	Salle des bourdaines
Seignosse	Rue de la Piscine	Bibliothèque
Seignosse	Avenue Chambrelent	Office du Tourisme
Seignosse	Avenue des Lacs	Gendarmerie
Seignosse	Place Gentille	Police Municipale
Seignosse	Avenue des Arènes	Arenes
Soorts-Hossegor	Ave du Touring Club de France	Point Info Tourisme
Seignosse	Avenue Charles de Gaulle	Ecole Maternelle
Seignosse	Avenue du Parc des Sports	Hall des Sports
Seignosse	Rue Louis Blum	Maison des Associations
Seignosse	Avenue Marcel Cerdan	Maison de Retraite
Seignosse	Ave Clos de Belitre	Gendarmerie
Soorts-Hossegor	Avenue des Rémouleurs	Ateliers Municipaux
Soorts-Hossegor	Avenue de Pascouaou	Point Info Tourisme
Seignosse	Ave Charles de Gaulle	Pharmacie
Tosse	Rue de la Poste	Centre des Pompiers
Tosse	Rue de Lacomian	Ateliers Municipaux
Tosse	Avenue du Général de Gaulle	La Poste
Saubion	Route de Tosse	Ecole maternelle
Soustons	Rue de Moscou	Conseil Général (U.T.D) service routes
Soustons	Rue de Moscou	SDIS
Soustons	Rue de Montbrun	Services Techniques Municipaux
Soustons	Rue de Maoucout	S.I.E.A.M
Soustons	Rue du Collège	Collège
Soustons	Place des Arènes	Salle Roger Hanin
Soustons	Place Robert Lassalle	Cinéma
Soustons	Place des Arènes	Arènes
Soustons	Place des Arenes	Salle informatique multiservice MACS
Soustons	14 Ave du Mal Leclerc	Centre social, Emploi MACS
Soustons	Place Robert Lassalle	Ecole de Musique MACS
Soustons	Avenue de Labouyrie	Office du Tourisme
Soustons	Route des Lacs	Piscine Municipale
Soustons	Rue Bernard Pontneau	Perception
Soustons	Rue du Vicomte	La Poste
Soustons	Rue Neuve	Archives Municipales
Soustons	Rue du Vicomte	Maison des Associations
Soustons	14 Ave du Mal Leclerc	Assedic
Vieux-Boucau	22 rue des Ecoles	Ecole Maternelle
Messanges	Route d'Arcachon	SDIS
Messanges	Avenue de la Plage	La Poste
Messanges	Route d'Arcachon	Office du Tourisme
Messanges	Route d'Arcachon	Salle des Associations
Messanges	Route d'Arcachon	Salle des Sports
Vieux-Boucau	Avenue des Pecheurs	Office du Tourisme
Vieux-Boucau	Avenue du Sablar	La Poste
Vieux-Boucau	Avenue du Sablar	Cabinet Médical
Vieux-Boucau	Rue de la Vieille Ecole	Centre des Pompiers
Vieux-Boucau	Rue de l'Eglise	Point Internet

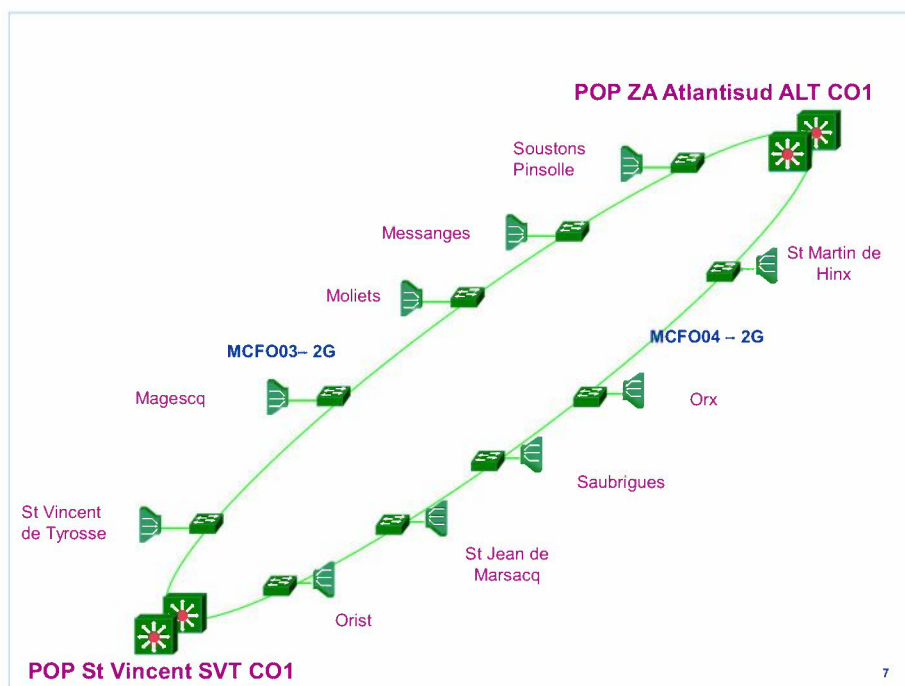
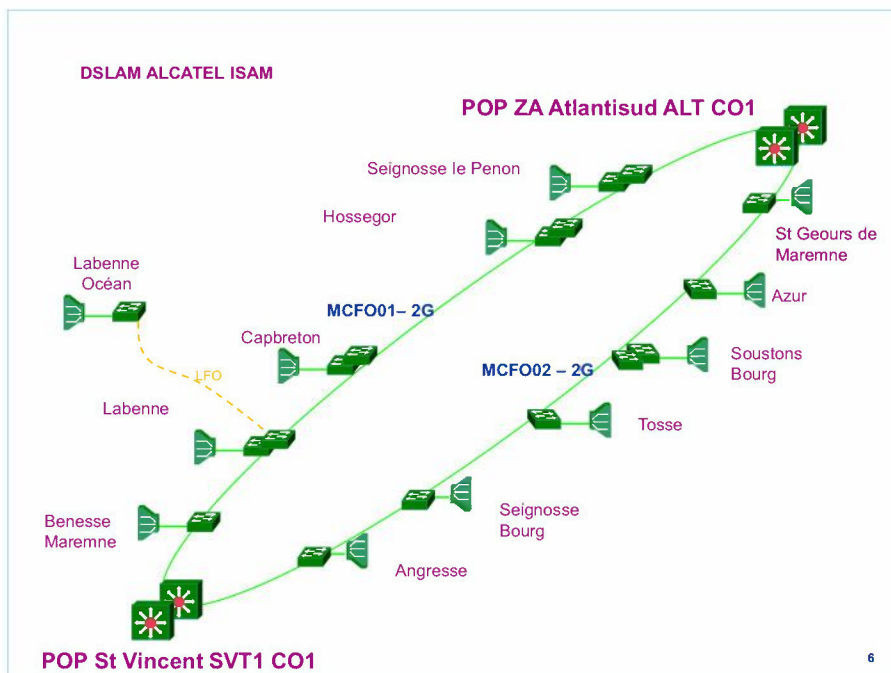
2.5.8. Le réseau logique et physique



L'architecture des POP de collecte nationale



Les URA sont collectés à partir des POP à travers quatre boucles dont chaque extrémité est attachée à un POP.



2.6. Rapport sur les évènements intervenus sur le réseau (préventif, curatif, programmé)

Le taux de disponibilité du réseau MACS THD reste très élevé. Nous avons comptabilisé 8 interventions correctives pour remplacement de cartes dans des châssis DSLAM sur les communes de Saint Geours de Marenne, Soustons, Labenne et Tosse.

2.7. Etat des capacités du réseau

Le tableau des charges de liens sur le réseau MACS THD :

Routeur A	Routeur B	Débit (G)	déc-17	nov-17	oct-17	sept-17	août-17	jui-17	juin-17	mai-17	avr-17	mars-17	févr-17	janv-17
svt1-co-1	tls1-co-5	10	5,65	5,84	5,89	5,65	5,76	5,51	5,15	5,59	5,28	5,25	5,72	6,44
sge2-co-1	bdx1-co-5	10	34,83	37,39	38,62	36,22	35,04	40,70	34,14	32,70	31,82	33,81	30,80	34,96
sge2-co-1	svt1-co-1	10	18,52	19,64	20,27	18,70	17,70	21,34	17,10	15,75	15,16	15,85	14,25	24,63
sge2-co-1	sge2-co-2	10	1,92	1,78	2,15	1,85	3,65	2,97	2,40	1,78	3,78	4,90	2,48	2,44
sge2-co-2	svt1-co-2	10	0,33	0,47	0,44	0,34	2,59	0,49	0,60	0,80	3,09	3,25	0,67	0,64
svt1-co-1	svt1-co-2	10	3,66	3,61	3,54	3,33	3,38	3,19	3,02	3,31	3,31	3,30	3,38	3,79
svt1-co-3	svt1-co-2	2	0,00	0,00	0,00	0,00	0,00	0,00	0,02	0,00	0,00	0,01	0,01	0,00
svt1-co-3	svt1-co-1	2	4,35	3,98	5,09	4,97	4,57	7,70	5,90	3,85	3,01	5,42	4,70	4,93

Taux de charge des boucles de collecte DSL:

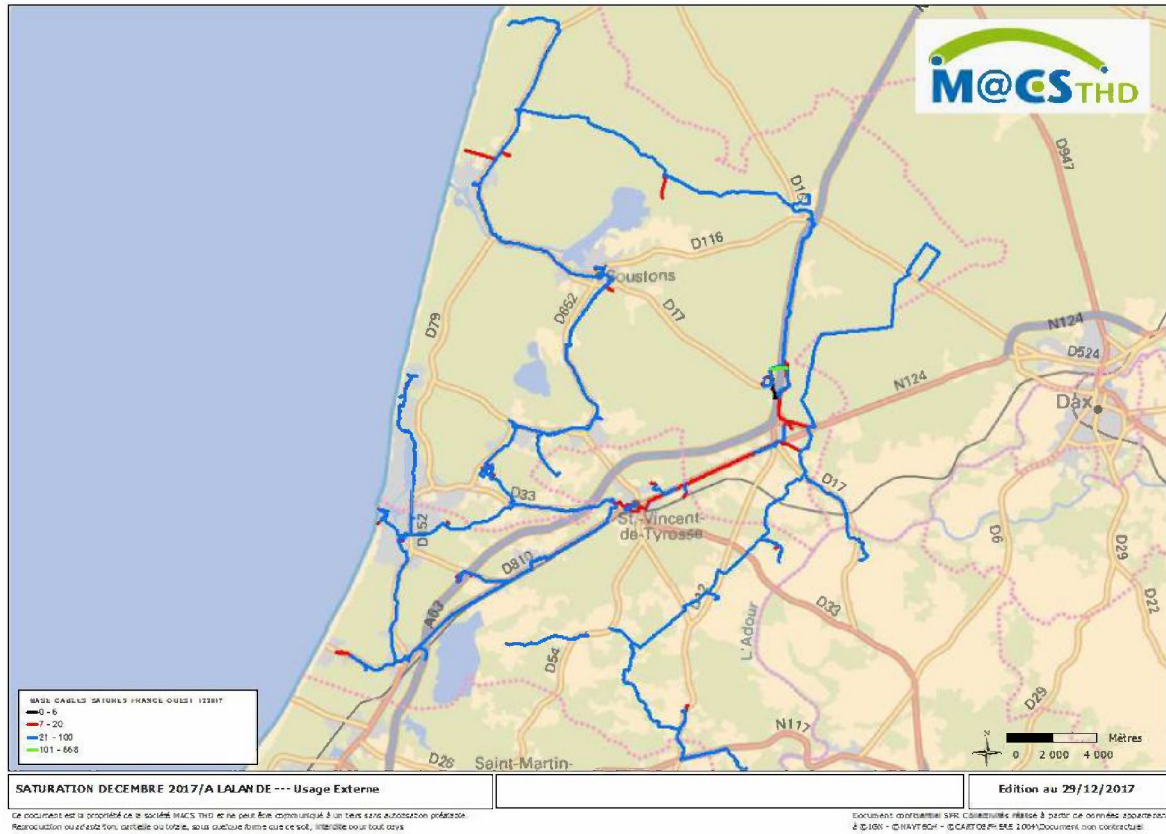
Boucle	Débit en Mbit/s	Taux de charge moyen	Taux de charge maximum
MCFO01	4000	26,9%	39,5%
MCFO02	4000	38,4%	79,2%
MCFO03	2000	65,1%	74,1%
MCFO04	2000	36,7%	42,1%

Taux de charge des équipements de collecte des services entreprises LAN to LAN :

Point de Collecte	SWAG	Ports Installés	Saturation / équipement	Saturation du POP
POP NETCENTER BORDEAUX	BDX3-SWS-1	24	25%	25%
POP SAINT GEOURS DE MAREMNES	SGE2-SW-1	48	27%	27%
POP SAINT VINCENT DE TYROSSE	SVT1-SW-1	24	100%	53%
	SVT1-SW-2	21	95%	
	SVT1-SW-3	48	6%	
	SVT1-SW-4	48	4%	
	SVT1-SWS-1	48	58%	

Carte de saturation des câbles à fin 2017 :

Aucun câble n'atteint le niveau d'alerte de saturation fixé à 70%. La carte ci-dessous donne le taux de capacité de fibres encore à disposition sur les différents tronçons du réseau.



2.8. Veille technologique : nouveaux matériels à venir afin de rester dans l'état de l'art

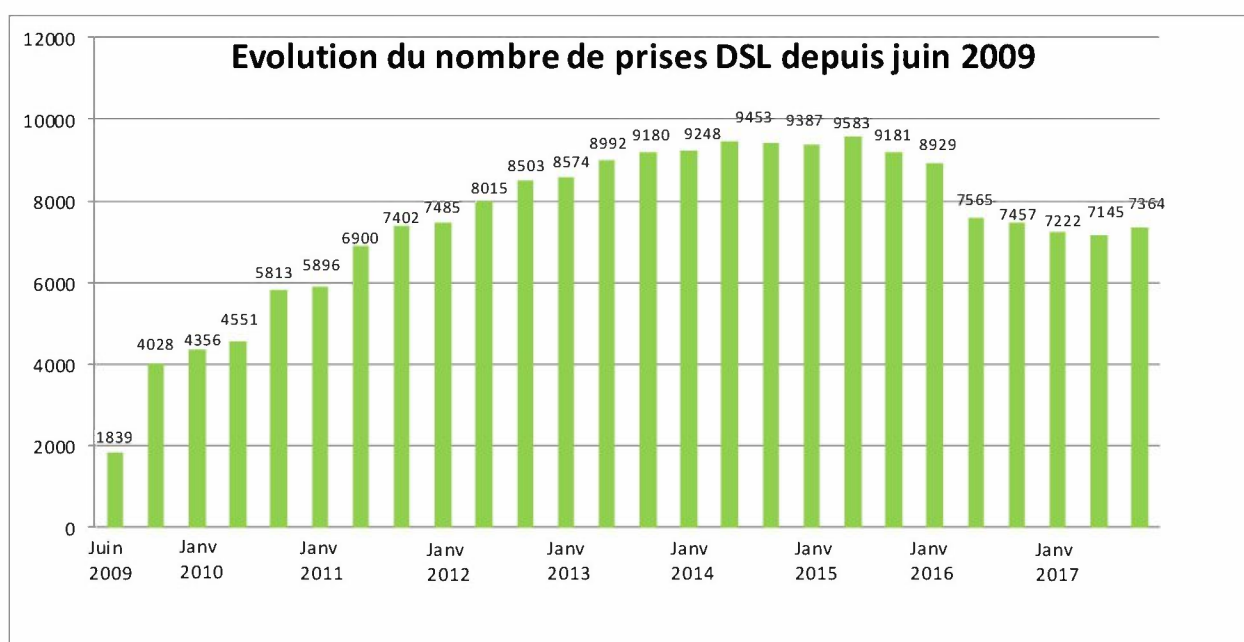
Durant l'année 2017, il n'y a pas eu de changements des normes nécessitant l'évolution des équipements installés.

2.9. Suivi des commandes DSL

Au 31 décembre 2017 sur les 22 centraux ouverts à la commercialisation, MACS THD comptait 7 364 liens activés sur le réseau.

Répartiteur	Nombre Ligne Orange	déc.-17	Taux de pénétration macs
URA St GEOURS DE MARENNE	1168	358	30,65%
URA MESSANGES	541	182	33,64%
URA AZUR	341	101	29,62%
URA MAGESCQ	806	251	31,14%
URA CAPBRETON	6199	1022	16,49%
URA St VINCENT de TYROSSE	4238	785	18,52%
URA SEIGNOSSE le PENON	2078	219	10,54%
URA HOSSEGOR	5034	383	7,61%
URA SOUSTONS BOURG	3614	938	25,95%
URA MOLIETS	1056	283	26,80%
URA St MARTIN DE HINX	995	228	22,91%
URA St JEAN de MARSACQ	829	263	31,72%
LABENNE OCEAN	400	129	32,25%
ORX	254	30	11,81%
URA SOUSTONS PINSOLLE	2263	380	16,79%
URA ORIST	789	181	22,94%
URA TOSSE	1097	308	28,08%
URA SEIGNOSSE BOURG	1235	276	22,35%
URA LABENNE	2253	439	19,49%
URA SAUBRIGUES	736	123	16,71%
URA BENESSE MARENNE	1075	332	30,88%
URA ANGRESSE	599	153	25,54%
	37600	7364	19,59%

Le taux de pénétration moyen pour l'ensemble des NRA dégroupés se situe désormais à 19.59 % des lignes adressables.



2.9.1. Clients opérateurs

Un nouvel opérateur, IMS est présent sur le réseau



2.9.2. Parc et évolution du placement des produits du catalogue du délégataire

1) *Modèle de commercialisation, principe d'équité et d'égalité*

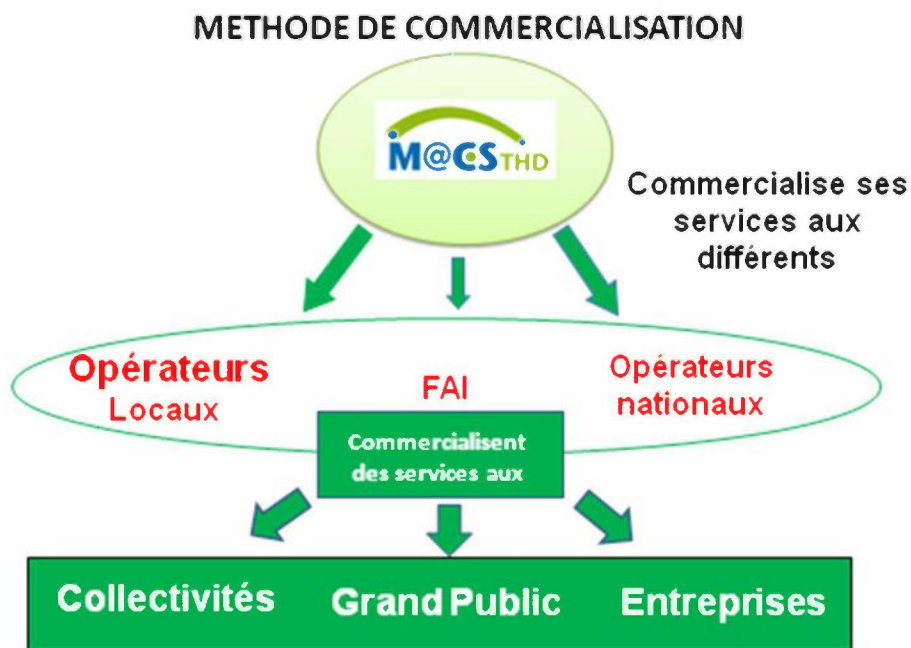
Les principes d'égalité et d'équité définis comme principes du Service Public se traduisent essentiellement dans le mode de commercialisation retenu pour le délégataire ainsi que dans son catalogue de services.

La commercialisation des services produits par MACS THD à destination des usagers se fait à travers un catalogue unique. Les clients de MACS THD sont des « Usagers » qui sont définis comme les Opérateurs ou Fournisseur d'accès à Internet, ou les exploitants de réseaux indépendants relevant des articles L.33-2 et L.33-3 du Code des Postes et Communications Electroniques.

Ainsi MACS THD n'a pas vocation à s'adresser aux entreprises ni aux particuliers mais se situe bien uniquement dans un modèle d'Opérateur d'Opérateurs.

Ce catalogue de services ainsi que les prix associés sont soumis à la validation de la MACS qui contrôle à la fois la pertinence de l'approche technico/économique proposée et l'adéquation avec sa politique d'aménagement du territoire.

Le principe d'équité a été essentiellement défini dans l'esprit de la Convention de Concession comme une volonté primordiale du Concédant d'une approche commerciale non discriminatoire des Usagers.



2) *Evolution du catalogue 2018*

Dans le cadre de l'exploitation commerciale des Délégations de Service Public, MACS THD porte une attention particulière au suivi de la compétitivité tarifaire de ses offres.

Comme chaque année, MACS THD veillera à ajuster ses tarifs en fonction des nouvelles offres disponibles sur le marché de gros.

3) Offre de Fibre Optique Noire

L'offre de Fibre Optique Noire consiste à mettre à disposition d'Opérateurs ou de Gestionnaires de Réseau Indépendants des liaisons optiques entre deux ou plusieurs points de son réseau. Celles-ci peuvent permettre à un Opérateur de raccorder des sites en très haut débit (répartiteur par exemple) ou à un gestionnaire de réseau indépendant de raccorder plusieurs sites de son réseau.

Peu d'acteurs disposant d'infrastructures télécoms de forte capillarité sur le territoire communautaire se positionnent en tant qu'opérateurs d'opérateurs sur le marché de la Fibre Noire.

Certains opérateurs qui n'ont pas d'infrastructure propre sur le territoire MACS et qui sont orientés vers les entreprises, sont intéressés par les services de fibres noires de MACS THD pour le raccordement d'entreprises.

De plus l'offre de Fibre Noire de MACS THD constitue une opportunité majeure pour des acteurs locaux souhaitant se positionner sur les offres très haut débit ou pour les gestionnaires de réseaux indépendants.

OFFRE DE FIBRES NOIRES en LOCATION et en IRU	
Frais d'Accès aux Services	
FAS par extrémité	
1 500 €	Site déjà raccordé FON DSP (poppé)
sur devis*	Site non encore raccordé FON DSP
7 500 €	Pour un accès NRA hors tarif packagé incluant 2 pénétrantes
Les frais d'accès au service comprend le déplacement d'un technicien, le raccordement des fibres dans la BPE et le test du lien.	
*Le montant facturé ne dépassera pas le coût réel de réalisation augmenté de 20 % pour peines et soins	
Redevance de la liaison pour la mise à disposition d'une paire de fibres optiques noires	
LOCATION *	
Tarif location annuelle (par ml) - minimum de facturation 3000 ml	
Location 1 an	1,8 €/ ml
Location 3 ans	1,5 €/ ml
Location 5 ans	1,2 €/ ml
Location 10 ans	1 €/ ml
Frais de maintenance inclus	
IRU *	
Tarifs IRU hors maintenance	
IRU 10 ans	lien <= 50 km mini facturation 3 km 6 €/ ml
IRU 10 ans	lien > 50 km 4,5 €/ ml
IRU 15 ans	lien <= 50 km mini facturation 3 km 7,4 €/ ml
IRU 15 ans	lien > 50 km 5,6 €/ ml
Hors frais de maintenance	
* Ces offres F.O.N ne seront en aucun cas utilisées pour l'accès aux NRA, de manière directe ou indirecte.	
IRU NRA (Tarif Catalogue)	
Tarifs IRU 15 ans hors maintenance	
NRA <= 1000 PODI	50 000 €
1000 < NRA < 6000 PODI	45000€ + 15€ * PODI
NRA > 6000 PODI	135 000 €
Hors frais de maintenance	
Redevance de la maintenance pour une paire de fibres optiques noires	
Prix en €/m/an	Prix en €/PODI/an
0,11 €/m/an	0,75 €/PODI/an
La redevance de la maintenance couvre la maintenance préventive et corrective.	
Intervention de maintenance à tort: 1500€ HT par intervention	
Délai de livraison	
Le délai standard de livraison pour la mise à disposition d'une paire de fibres (hors travaux de Cénie Civil) est de T0+ 8 semaines.	
Garantie de Temps de Rétablissement	
GTR : 8 heures si fon disponibles	
GTR : 15 heures si fon non disponibles	

4) Offre d'hébergement

L'offre d'hébergement de MACS THD consiste à la mise à disposition d'un espace technique dans un environnement télécoms sécurisé (énergie, climatisation, ...) en lien avec les acteurs du marché présents sur le site permettant à un opérateur de produire des services télécoms (accès internet à destination des entreprises ou des particuliers, hébergement de site internet, ...).

Cette offre s'adresse aux opérateurs nationaux ou locaux.

OFFRES D'HEBERGEMENT

DSP/SNB/07-001

Conditions particulières applicables : CP/DSP/SNB/07-001

Offre d'emplacement baie dans un POP du délégataire

Frais d'accès au service

L'offre d'Hébergement dans un des locaux techniques d'accueil du Délégataire est une offre qui s'entend pour un emplacement (baie). Cet emplacement correspond, en offre standard, à une dalle 600 x 600 x 900 selon le plan d'occupation (en mm). Les prix sont en € HT et valables pour une location annuelle et s'entendent pour un emplacement avec fourniture d'énergie en 48V ou 220 VAC. L'offre d'Hébergement est indispensable aux Utilisateurs pour terminer leurs portes de livraison colocalisés sur leur(s) équipements(s) actif(s). Cette offre est soumise à une étude de faisabilité fondée sur la capacité/espace libre pour chaque demande.

Désignation	FAS € HT	Location mensuelle € HT
Emplacement baie	550	620
Alimentation électrique supplémentaire	1000	
Badge supplémentaire (au-delà de 2 inclus dans l'offre)	30	

Délai de livraison

T0 + 4 semaines sous réserve de faisabilité

Offre Liaison Inter-Bâtiment (LIB) dans un POP du délégataire

Description des Prestations et Conditions Associées.

L'offre de Liaison Inter-Bâtiment est indispensable à la livraison des services aux Utilisateurs. Ces liaisons Inter-Bâtiment se composent de deux demi-segments, dont la première est systématiquement prise en charge par le Délégataire, et respectivement terminées en Tableau de Distribution Optique (ODF) ou Cuivre (CDF).

La première LIB est prise en charge par le délégataire dans le cadre de la construction des portes de livraison de différents services.

Les autres demi-segments souscrits sont à la charge de l'utilisateur et raccorde les équipements de ce dernier à l'ODF ou CDF.

Les prix sont en € HT et valables pour une location annuelle et s'entendent pour un demi-segment LIB, raccordement, testing inclus.

Cette offre est soumise à une étude de faisabilité fondée sur la capacité/espace libre résiduelle des ODF ou CDF.

Frais d'Accès au Service 1/2 Segment LIB Cuivre	1 500 €	Par commande	LIB Monomode ou Multimode
Frais d'Accès au Service 1/2 Segment LIB Optique	2 000 €	Par commande	LIB Cuivre Cat 5

Loyer Mensuel

Durée du contrat	Coût mensuel de l'emplacement	
1 an renouvelable	20	€/mois/LIB

Délai de livraison

T0 + 2 semaines sous réserve de disponibilité sur ports ODF ou CDF.

5) Offre de bande passante Ethernet « Lan to Lan »

Cette offre est très importante pour l'émergence du très haut débit pour les entreprises. En effet, elle est après le DSL, la seule solution pour la fourniture de service haut débit garantis au-delà de 8 Mbit/s mais elle peut aussi être utilisable pour des débits inférieurs dans des zones où le DSL n'est pas présent. Elle repose sur la présence de fibre optique dans les zones à fort trafic comme les zones d'activités et a pour objectif de valoriser l'actif fibre de MACS THD.

Bande passante Ethernet Lan to Lan

Nous avons proposé une offre comprenant :

Une structure de l'offre

- Tronc / feuille qui correspond à une réalité de l'offre Opérateur et permet une comparaison de l'offre CE20 de France Telecom
- Offre OPENLAN clarifiée

Une structure tarifaire

- Mise en place d'une offre avec tronc colocalisé ou distant
- Tarification adaptée à iso-mensualité sur le modèle tronc-feuille
- Plus lisible sur les logiques de cartes optiques, Frais de mise en service, frais de raccordement, raccordement au POP
- FAS de raccordement ajusté à la réalité terrain
- OPENLAN avec Tronc colocalisé et distant

Conditions particulières de l'offre

- Délais de mise en service 14 semaines
- Engagement DSP plus important sur les SLA, les délais de mise en service
- Pénalités associées

Options

- GTR 24/24 7/7
- Gestion de la QoS

Fin 2017, MACS THD a proposé à son Délégrant la mise en œuvre d'un nouveau catalogue tarifaire avec en particulier la baisse du récurrent des tarifs de l'offre Lan to Lan.

Cette nouvelle grille de service sera applicable au 1^{er} janvier 2018.

Offre LAN to LAN Tarifs à compter du 01/01/2018

DSP/LTL/15-003

Conditions particulières applicables : CP/DSP/LTL/12-002

Frais d'accès au service et redevance en fonction du débit

L'offre LAN to LAN est une offre globale de bande passante Ethernet permettant d'établir des liaisons (1 VLAN par site) entre un site central (Tronc) et un ou plusieurs sites distants (feuille), soit sous forme unitaire soit en bundle de plusieurs liens (offre OpenLAN), ou entre deux sites distants du réseau.

Toutes les topologies de réseau sont possibles sous réserve de faisabilité technique par le concessionnaire, notamment des liaisons points à POP du concessionnaire, des liaisons points à points intra réseau du Délégué, des VPN ethernet intra réseau du Délégué ou points clients raccordés en fibre(s) optique(s) au réseau. Les prix sont en € HT et valables pour une location avec engagement de 1 an minimum.

Tarification du Site Central (Tronc)

Débit de l'offre	Interface de livraison	Frais d'accès au Service	Redevance Mensuelle
Tronc collocalisé ¹	Ethernet 10/100/1000/10000	1 500 €	0 €
Tronc distant 10 Mbits/s	Ethernet 10/100	1 500 €	550 €
Tronc distant 100 Mbits/s	Ethernet 10/100	1 500 €	1 100 €
Tronc distant 1 Gbits/s	Ethernet 1000	1 500 €	2 750 €

¹ le débit du tronc collocalisé sera déterminé par le délégué en fonction de la somme cumulée des débits des feuilles souscrites

Tarification du Site Distant (feuille)

Débit de l'offre L2L (Circuit)	Interface de livraison	Frais d'accès au Service	Redevance Mensuelle Livraison intra-DSP*	option Livraison Nationale*
2 Mbits/s	Ethernet 10/100	500 €	195 €	50 €
4 Mbits/s	Ethernet 10/100	500 €	290 €	80 €
6 Mbits/s	Ethernet 10/100	500 €	300 €	90 €
10 Mbits/s	Ethernet 100	500 €	350 €	100 €
20 Mbits/s	Ethernet 100	500 €	400 €	160 €
30 Mbits/s	Ethernet 100	500 €	400 €	190 €
40 Mbits/s	Ethernet 100	500 €	400 €	220 €
50 Mbits/s	Ethernet 100	500 €	400 €	250 €
60 Mbits/s	Ethernet 100	500 €	400 €	280 €
80 Mbits/s	Ethernet 100	500 €	400 €	310 €
100 Mbits/s	Ethernet 100	500 €	500 €	350 €
200 Mbits/s	Ethernet 1000	500 €	900 €	550 €
300 Mbits/s	Ethernet 1000	500 €	900 €	800 €
400 Mbits/s	Ethernet 1000	500 €	900 €	900 €
500 Mbits/s	Ethernet 1000	500 €	900 €	1 000 €
600 Mbits/s	Ethernet 1000	500 €	1 000 €	1 050 €
700 Mbits/s	Ethernet 1000	500 €	1 000 €	1 100 €
800 Mbits/s	Ethernet 1000	500 €	1 000 €	1 140 €
900 Mbits/s	Ethernet 1000	500 €	1 000 €	1 170 €
1 Gbits/s	Ethernet 1000	500 €	1 000 €	1 200 €

* tout débit supérieur à 100 Mbps ou toute livraison nationale doit faire l'objet d'une étude préalable de faisabilité, pouvant générer des coûts d'adaptation spécifique du réseau

Offre Bundle				
Offre OpenLAN	Nb de sites	Débit total *	Frais accès au service	Redevance Mensuelle
OpenLAN 100M	jusqu'à 5 sites	100 Mb/s partagé	3 000 €	2 000 €
OpenLAN 200M	jusqu'à 10 sites	200 Mb/s partagé	5 000 €	3 500 €
OpenLAN 500M	jusqu'à 20 sites	500 Mb/s partagé	7 000 €	5 000 €
OpenLAN 1G	jusqu'à 40 sites	1000 Mb/s partagé	10 000 €	8 000 €

Dans le cas OpenLAN, les FAS standard des sites (1500€) sont à ajouter aux FAS de l'OpenLAN.
* la somme des débits des feuilles doit être inférieure au débit total souscrit

Raccordement Extrémité Distant en fibre optique	
Site déjà raccordé avec équipement existant	0 €
Site déjà raccordé sans équipement	1 000 €
Frais de raccordement au réseau DSP sur Zone de Raccordement Forfaitaire (ZAC / Zone Verte)	Forfait
zone verte 0	3 000 €
Frais de raccordement au réseau DSP pour site hors Zone de Raccordement forfaitaire	sur étude et devis

Options et Divers		
Options	FAS	Redevance mensuelle
GTR étendue "GTR +" (24h/24 7j/7) (par site)	0 €	60 €
QinQ (par feuille) *	150 €	-
VLAN supplémentaire (par feuille) *	150 €	10 €
Livraison sur port optique (Par Feuille)	500 €	-
Accès aux MIB (par équipement)	sur devis	-
Insertion nouveau site (service OpenLan hors Fas feuille)	150 €	-
Divers	FAS	Redevance mensuelle
Modification du débit du service **	150 €	-
Changement de gamme OpenLan	Delta des FAS	-
suppression d'un site dans un OpenLan	500 €	-
Intervention à tort	500 €	-
autres demandes (à préciser)	sur devis	sur devis

* FAS offerts dans le cas d'une souscription lors de la commande initiale.
** dans la limite de la capacité de l'équipement CPE

remises tarifaires		
Débit de l'offre L2L (Circuit)	Remise Zone Tarifaire 0	Remise Zone Tarifaire 1
10 Mbps	15,00%	15,00%
20 Mbps	15,00%	15,00%
30 Mbps	15,00%	5,00%
40 Mbps	15,00%	5,00%
50 Mbps	15,00%	5,00%
60 Mbps	10,00%	5,00%
80 Mbps	10,00%	5,00%
100 Mbps	20,00%	16,00%
200 Mbps	30,00%	24,00%
300 Mbps	30,00%	24,00%
400 Mbps	30,00%	24,00%
500 Mbps	30,00%	24,00%
600 Mbps	30,00%	24,00%
700 Mbps	30,00%	24,00%
800 Mbps	30,00%	24,00%
900 Mbps	30,00%	24,00%
1 Gbits/s	20,00%	20,00%

La zone tarifaire 0 correspond aux communes en zone CELAN 01 et la zone tarifaire 1 correspond aux communes en zone CELAN 02

6) Offre d'accès Internet Haut Débit : le DSL

L'offre de MACS THD est basée sur le "dégroupage" de la paire de cuivre d'abonné, c'est à dire que MACS THD installe ses propres équipements dans les sites répartiteurs France Telecom de manière à exploiter les lignes téléphoniques présentes chez les abonnés, qu'il s'agisse de particuliers ou d'entreprises. Ainsi grâce au dégroupage, MACS THD commercialise des services d'accès haut débit sur cette paire de cuivre auprès des Opérateurs et Fournisseurs d'Accès Internet qui proposent des services Internet, données ou voix à l'utilisateur final.

L'offre de service d'accès DSL de MACS THD basée sur le dégroupage de la paire de cuivre permet ainsi aux opérateurs de se positionner sur ce marché du haut débit via la technologie DSL. De plus le réseau déployé par MACS THD permet aux opérateurs de proposer des offres « triple Play », téléphonie, Internet et télévision dans les conditions d'éligibilité classiques.

Les services proposés par MACS THD sur ce segment de marché s'adressent à tous les Opérateurs ou Fournisseurs d'Accès Internet (particuliers ou entreprise) « dégroupés » ou non qui peuvent ainsi bénéficier sur une zone donnée de service de collecte DSL « clés en main ».

➤ DSL Grand Public

GAMME DSL Grand Public					
A compter du 01/04/2014					
DSP/SSR/13-001					
Conditions particulières applicables : CP/DSP/SSR/07-001					
Porte de Livraison locale					
Débit de la porte de livraison	Code Offre	Frais d'accès au Service	Relevance Mensuelle en hébergement DSP	Relevance mensuelle en site Distant	
Ethernet 10M	ACC-SURF-901	1 500,00 €	- €	550,00 €	
Ethernet 20M	ACC-SURF-901	1 500,00 €	- €	700,00 €	
Fast Ethernet	ACC-SURF-901	1 500,00 €	- €	1 100,00 €	
Giga Ethernet	ACC-SURF-902	5 000,00 €	- €	2 750,00 €	
Liens d'Accès Distribués aux Opérateurs ou FAI en ADSL Dégroupage Partiel					
Gamme	code offre	Frais d'accès au service	Relevance mensuelle	Taille NRA	
DEGROUPEMENT PARTIEL MAX de Synchro	ACC-DSL-099	66,00 €	12,90 €	< 4500 lignes	
DEGROUPEMENT PARTIEL MAX de Synchro	ACC-DSL-099	66,00 €	10,06 €	≥ 4500 lignes	
Liens d'Accès Distribués aux Opérateurs ou FAI en ADSL Dégroupage Total					
Gamme	code offre	Frais d'accès au service	Relevance mensuelle	Taille NRA	
DEGROUPEMENT TOTAL Max de Synchro	ACC-DSL-099	56,00 €	18,55 €	< 4500 lignes	
DEGROUPEMENT TOTAL Max de Synchro	ACC-DSL-099	56,00 €	16,81 €	≥ 4500 lignes	
Options Ponctuelles & autres informations tarifaires					
Option ponctuelle	code offre	Tarif			
Resiliation	ACC-DSL-304	35,00 €			
	ACC-DSL-304	20,00 €			
Perte - Notification	ACC-DSL-306;ACC-DSL-306	-			
Accessoires tarifaires	code offre	Tarif			
Signalisation à tort	ACC-DSL-323;ACC-DSL-323	125,77 €			
Commande non-conforme	ACC-DSL-320;ACC-DSL-320	41,00 €			
Intervention à tort	ACC-DSL-324;ACC-DSL-324	300,00 €			
Migration 1 > 1	ACC-DSL-307	66,00 €			
	ACC-DSL-307	56,00 €			
Migration partiel vers total	ACC-DSL-314	56,00 €			

- Offre DSL Grand Public Nationale :

GAMME DSL Grand Public étendue A compter du 01/04/2014				
DSP/SSRE/13-001 Conditions particulières applicables : CP/DSP/SSR/07-001				
Porte de Livraison locale				
Débit de la porte de livraison	Code Offre	Frais d'accès au Service	Rélevance Mensuelle en hébergement DSP	Rélevance mensuelle en site Distant
Ethernet 10M	ACC-SURF-901	1 500,00 €	- €	550,00 €
Ethernet 20M	ACC-SURF-901	1 500,00 €	- €	700,00 €
Fast Ethernet	ACC-SURF-901	1 500,00 €	500,00 €	1 100,00 €
Giga Ethernet	ACC-SURF-902	5 000,00 €	1 500,00 €	2 750,00 €
Liens d'Accès Distribués aux Opérateurs ou FAI en ADSL Dégroupage Partiel				
Gamme	code offre	Frais d'accès au service	Rélevance mensuelle	
DEGROUPEMENT PARTIEL MAX de Synchro	ACC-DSL-099	66,00 €	13,44 €	
Liens d'Accès Distribués aux Opérateurs ou FAI en ADSL Dégroupage Total				
Gamme	code offre	Frais d'accès au service	Rélevance mensuelle	
DEGROUPEMENT TOTAL Max de Synchro	ACC-DSL-099	56,00 €	20,60 €	
Options Ponctuelles & autres informations tarifaires				
Option ponctuelle	code offre	Tarif		
Resiliation	ACC-DSL-304	35,00 €		
	ACC-DSL-304	20,00 €		
Perte - Notification	ACC-DSL-306;ACC-DSL-306	- €		
Accessoires tarifaires	code offre	Tarif		
Signalisation à tort	ACC-DSL-323;ACC-DSL-323	125,77 €		
Commande non-conforme	ACC-DSL-320;ACC-DSL-320	41,00 €		
Intervention à tort	ACC-DSL-324;ACC-DSL-324	300,00 €		
Migration 1 > 1	ACC-DSL-307	66,00 €		
	ACC-DSL-307	56,00 €		
Migration partiel vers total	ACC-DSL-314	56,00 €		

- Offre DSL Entreprise :

Nous avons proposé des grilles tarifaires comprenant :

- Offres DSL Entreprises tout IP
- Offres ADSL et SDSL
- Offres intégrant des engagements de qualité de service et de priorité dans le réseau IP

La structure tarifaire :

- Une porte de collecte DSL Entreprises (pouvant être mutualisée avec une porte Grand Public)
- Des accès DSL livrés en L2TP

Des Conditions particulières Incluant:

- la construction de la ligne
- une GTR 4 heures HO/JO incluse dans l'offre de base
- la transparence des informations de Qualité de service du client

Une Option :

- GTR 24/24 7/7

Grille tarifaire DSL Entreprises – technologie ATM

Gamme DSL Entreprises Tarifs à compter du 01/04/2014				
en Euros HT		DSP/DSLE local/13-001		
Conditions particulières applicables : CP/DSP/LCDE/12-001				
Porte de Livraison				
Codes	Porte de Livraison	FAS	Redevance Mensuelle en hébergement DSP	Redevance mensuelle en site Distant DSP
ACC-SURF-901	Ethernet 10M	1500,00	0,00	550,00
ACC-SURF-901	Ethernet 20M	1500,00	0,00	700,00
ACC-SURF-901	Fast Ethernet	1500,00	500,00	1100,00
ACC-SURF-902	Giga Ethernet (1Gb)	5000,00	1500,00	2750,00
Liens d'Accès en zone DSP				
codes offres monopaire (hors EFM)	Liens d'Accès	FAS Monopaire	Redevance Mensuelle Monopaire	gamme
ACC-WINP-001	REFLEX 05A	300,00	30,00	DSLE05A
ACC-WINP-002	REFLEX 1A	300,00	34,00	DSLE1A
ACC-WINP-003	REFLEX 2A	300,00	39,00	DSLE2A
ACC-SAIP-002	REFLEX 05S	300,00	31,00	DSLE05S
ACC-SAIP-003	REFLEX 1S	300,00	35,00	DSLE1S
ACC-SAIP-004	REFLEX 2S	300,00	40,00	DSLE2S
ACC-SAIB-123	REFLEX 3S bis	300,00	53,00	DSLE3S bis
ACC-SAIB-124	REFLEX 4S bis	300,00	58,00	DSLE4S bis
ACC-SAIB-125	REFLEX 5S bis	300,00	63,00	DSLE5S bis
codes offres bipaire (hors EFM)	Liens d'Accès	FAS Bipaire	Redevance Mensuelle Bipaire	gamme
ACC-SAIP-202	REFLEX 05S 2p	315,00	45,00	DSLE05S
ACC-SAIP-203	REFLEX 1S 2p	315,00	49,00	DSLE1S
ACC-SAIP-204	REFLEX 2S 2p	315,00	59,00	DSLE2S
ACC-SAIP-205	REFLEX 4S 2p	315,00	77,00	DSLE4S
ACC-SAIB-225	REFLEX 5S bis 2p	315,00	93,00	DSLE5S bis
ACC-SAIB-226	REFLEX 6S bis 2p	315,00	103,00	DSLE6S bis
ACC-SAIB-228	REFLEX 8S bis 2p	315,00	107,00	DSLE8S bis
ACC-SAIB-230	REFLEX 10S bis 2p	315,00	136,00	DSLE10S bis
codes offres EFM (monopaire et multipaire)	Liens d'Accès (monopaire et multipaire)	FAS (monopaire/multipaire)	Redevance Mensuelle (monopaire/multipaire)	gamme
ACC-SAIE-100	REFLEX EFM 05S	300,00	31,00	DSLE05S
ACC-SAIE-200	REFLEX EFM 05S 2p	315,00	45,00	DSLE05S
ACC-SAIE-101	REFLEX EFM 1S	300,00	35,00	DSLE1S
ACC-SAIE-201	REFLEX EFM 1S 2p	315,00	49,00	DSLE1S
ACC-SAIE-401	REFLEX EFM 1S 4p	380,00	84,00	DSLE1S
ACC-SAIE-102	REFLEX EFM 2S	300,00	40,00	DSLE2S
ACC-SAIE-202	REFLEX EFM 2S 2p	315,00	59,00	DSLE2S
ACC-SAIE-402	REFLEX EFM 2S 4p	380,00	94,00	DSLE2S
ACC-SAIE-104	REFLEX EFM 4S bis	300,00	58,00	DSLE4S
ACC-SAIE-204	REFLEX EFM 4S 2p	315,00	77,00	DSLE4S
ACC-SAIE-404	REFLEX EFM 4S 4p	380,00	112,00	DSLE4S
ACC-SAIE-208	REFLEX EFM 8S bis 2p	315,00	107,00	DSLE8S bis
ACC-SAIE-408	REFLEX EFM 8S 4p	380,00	143,00	DSLE8S bis
ACC-SAIE-412	REFLEX EFM 12S bis 4p	380,00	184,00	DSLE12S bis
ACC-SAIE-416	REFLEX EFM 16S bis 4p	380,00	213,00	DSLE16S bis

Options Ponctuelles		
codes offres	Changement de débit	FAS
ACC-WINP-311	Augmentation débits asymétriques	200,00
ACC-WINP-312	Diminution débits asymétriques	200,00
ACC-SAIP-311	Augmentation débits symétriques	200,00
ACC-SAIP-312	Diminution débits symétriques	200,00
ACC-SAIB-311	Augmentation débits symétriques	200,00
ACC-SAIB-312	Diminution débits symétriques	200,00
ACC-SAIE-311	Augmentation de Débit	200,00
ACC-SAIE-312	Diminution de Débit	200,00
codes offres	Accessoires tarifaires	FAS
ACC-WINP-323 ACC-SAIP-323 ACC-SAIB-323 ACC-SAIE-323	Signalisation à tort	130,00
ACC-WINP-324 ACC-SAIP-324 ACC-SAIB-324 ACC-SAIE-324	Intervention à tort	300,00
ACC-WINP-320 ACC-SAIP-320 ACC-SAIB-320 ACC-SAIE-320	Commande non-conforme	50,00
ACC-WINP-304 ACC-SAIP-304 ACC-SAIB-304 ACC-SAIE-304	Résiliation	300,00
ACC-WINP-305 ACC-SAIP-305 ACC-SAIB-305 ACC-SAIE-305	Changement de gamme	0,00
ACC-WINP-306 ACC-SAIP-306 ACC-SAIB-306 ACC-SAIE-306	Perte - Notification	0,00
ACC-WINP-301 ACC-SAIP-301 ACC-SAIB-301 ACC-SAIE-301	Changement d'interface	0,00
Option de Mise en Service		
codes offres	Prestation de Desserte Interne	FAS
ACC-WINP-101 ACC-SAIP-101 ACC-SAIB-101 ACC-SAIE-330	de 0 à 3 mètres	Gratuit
ACC-WINP-102 ACC-SAIP-102 ACC-SAIB-102 ACC-SAIE-331	de 3 à 60 mètres	300,00
ACC-WINP-103 ACC-SAIP-103 ACC-SAIB-103 ACC-SAIE-332	> à 60 mètres	sur devis
codes offres	Option Modem (interface Ethernet)	FAS
ACC-WINP-104 ACC-SAIP-104 ACC-SAIB-104 ACC-SAIE-333	Modem Ethernet mono et bipaire	250,00
ACC-SAIE-334	Modem Ethernet quadripaire	500,00
Options Récurrentes		
codes offres	GTR	Redevance Mensuelle
ACC-WINP-206 ACC-SAIP-206 ACC-SAIB-206 ACC-SAIE-206	GTR 4H HO	inclus
ACC-WINP-207 ACC-SAIP-207 ACC-SAIB-207 ACC-SAIE-207	GTR 4H HNO accès monopaire	17,00
ACC-WINP-209 ACC-SAIP-209 ACC-SAIB-209 ACC-SAIE-209	GTR 4H HNO accès bipaire	23,00
ACC-SAIE-210	GTR 4H HNO accès quadripaire	28,00
Délais de livraison 21 jours ouvrés		

Grille tarifaire DSL Entreprises – technologie ATM

Gamme DSL Entreprises Tarifs à compter du 01/04/2014					
en Euros HT		DSP/DSLE local/13-001 Conditions particulières applicables : CP/DSP/LCDE/12-001			
Liens d'Accès en ADSL ATM en zone DSP					
Gamme	code offre	Débit IP Crete - Garanti	Frais d'accès au service	Redevance mensuelle	
WindSurfer 75	ACC-WIND-001	128 / 512 - 64/64	300,00 €	35,00 €	
WindSurfer 150	ACC-WIND-002	256 / 1024 - 128/128	300,00 €	35,00 €	
WindSurfer 250	ACC-WIND-003	256 / 1640 - 256/256	300,00 €	40,00 €	
WindSurfer 2048	ACC-WIND-004	256/ 1640 - 256/1640	300,00 €	55,00 €	
Liens d'Accès en SDSL en technologie ATM en zone DSP					
Gamme Monopaire					
Gamme	code offre	Débit IP Crete - Garanti	Frais d'accès au service	Redevance mensuelle	
Sailor 75	ACC-SAIL-001	512/512 - 64/64	300,00 €	35,00 €	
Sailor 150	ACC-SAIL-002	1024/1024 - 128/128	300,00 €	40,00 €	
Sailor 250	ACC-SAIL-003	1640/1640 - 256/256	300,00 €	45,00 €	
Sailor 500	ACC-SAIL-004	1640/1640 - 512/512	300,00 €	60,00 €	
Gamme	code offre	Débit IP Crete - Garanti	Frais d'accès au service	Redevance mensuelle	
Cruise 320	ACC-CRUI-003	256/256 -256/256	300,00 €	40,00 €	
Cruise 640	ACC-CRUI-004	512/512 - 512/512	300,00 €	50,00 €	
Cruise 1280	ACC-CRUI-005	1024/1024 - 1024/1024	300,00 €	60,00 €	
Cruise 2048	ACC-CRUI-006	1640/1640 - 1640/1640	300,00 €	75,00 €	
Cruise 2304	ACC-CRUI-007	2048/2048 - 2048/2048	300,00 €	105,00 €	
Gamme bi-paire					
Gamme	code offre	Débit IP Garanti	Frais d'accès au service	Redevance mensuelle	
Sailor 75 bipaire	ACC-SAIL-021	512/512 - 64/64	350,00 €	45,00 €	
Sailor 150 bipaire	ACC-SAIL-022	1024/1024 - 128/128	350,00 €	45,00 €	
Sailor 250 bipaire	ACC-SAIL-023	1640/1640 - 256/256	350,00 €	55,00 €	
Sailor 1000 bipaire	ACC-SAIL-025	3604/3640 - 1024/1024	350,00 €	75,00 €	
Gamme	code offre	Débit IP Crete - Garanti	Frais d'accès au service	Redevance mensuelle	
Cruise 640 bipaire	ACC-CRUI-024	512/512 - 512/512	350,00 €	65,00 €	
Cruise 1280 bipaire	ACC-CRUI-025	1024/1024 - 1024/1024	350,00 €	75,00 €	
Cruise 2048 bipaire	ACC-CRUI-026	1640/1640 - 1640/1640	350,00 €	90,00 €	
Cruise 4096 bipaire	ACC-CRUI-028	3640/3640 - 3640/3640	350,00 €	120,00 €	
Options Récurrentes					
Option	code offre	Frais de mise en œuvre	Redevance mensuelle		
Livraison hors DSP		sur devis	sur devis		
GTR 4 heures JO/HO		inclus	inclus		
GTR + 24/24 7/7	ACC-WIND-201, ACC-SAIL-201, ACC-CRUI-201	- €	22 €/accès		
Options Ponctuelles & autres informations tarifaires					
Option ponctuelle	code offre	Tarif			
Changement de débit asymétrique	ACC-WIND-311, ACC-WIND-312	200,00 €			
Changement de débit symétrique	ACC-SAIL-311, ACC-SAIL-312	200,00 €			
	ACC-CRUI-311, ACC-CRUI-312	200,00 €			
Changement de site		sur devis			
Accessoires tarifaires	code offre	Tarif			
Signalisation ou Intervention à tort	ACC-WIND-319,ACC-SAIL-319,ACC-CRUI-319	130,00 €			
Commande non-conforme	ACC-WIND-320,ACC-SAIL-320,ACC-CRUI-320	50,00 €			
Intervention à tort	ACC-WIND-324,ACC-SAIL-324,ACC-CRUI-324	300,00 €			
résiliation	ACC-WIND-304,ACC-SAIL-304,ACC-CRUI-304	300,00 €			
Prestation de Desserte Interne	Tarif				
de 0 à 3 mètres	Gratuit				
de 3 à 60 mètres	300,0				
> à 60 mètres	sur devis				

Grille tarifaire DSL Entreprises collecte nationale

Gamme DSL Entreprises Nationale Tarifs à compter du 01/04/2014				
en Euros HT		DSP/DSLE National/13-001		
Conditions particulières applicables : CP/DSP/LCDE/12-001				
Porte de Livraison				
Codes	Porte de Livraison	FAS	Redevance Mensuelle en hébergement DSP	Redevance mensuelle en site Distant
ACC-SURF-901	Ethernet 10M	1500,00	0,00	550,00
ACC-SURF-901	Ethernet 20M	1500,00	0,00	700,00
ACC-SURF-901	Fast Ethernet	1500,00	500,00	1100,00
ACC-SURF-902	Giga Ethernet (1Gb)	5000,00	1500,00	2750,00
Liens d'Accès en revente nationale				
codes offres monopaire (hors EFM)	Liens d'Accès	FAS Monopaire	Redevance Mensuelle Monopaire	gamme
ACC-WINP-001	REFLEX 05A	300,00	34,00	DSLE 05A
ACC-WINP-002	REFLEX 1A	300,00	38,00	DSLE 1A
ACC-WINP-003	REFLEX 2A	300,00	42,00	DSLE 2A
ACC-SAIP-002	REFLEX 05S	300,00	35,00	DSLE 05S
ACC-SAIP-003	REFLEX 1S	300,00	41,00	DSLE 1S
ACC-SAIP-004	REFLEX 2S	300,00	51,00	DSLE 2S
ACC-SAIB-123	REFLEX 3S bis	300,00	61,00	DSLE 3S bis
ACC-SAIB-124	REFLEX 4S bis	300,00	72,00	DSLE 4S bis
ACC-SAIB-125	REFLEX 5S bis	300,00	98,00	DSLE 5S bis
codes offres bipaire (hors EFM)	Liens d'Accès	FAS Bipaire	Redevance Mensuelle Bipaire	gamme
ACC-SAIP-202	REFLEX 05S 2p	315,00	48,00	DSLE 05S
ACC-SAIP-203	REFLEX 1S 2p	315,00	52,00	DSLE 1S
ACC-SAIP-204	REFLEX 2S 2p	315,00	72,00	DSLE 2S
ACC-SAIP-205	REFLEX 4S 2p	315,00	92,00	DSLE 4S
ACC-SAIB-225	REFLEX 5S bis 2p	315,00	113,00	DSLE 5S bis
ACC-SAIB-226	REFLEX 6S bis 2p	315,00	125,00	DSLE 6S bis
ACC-SAIB-228	REFLEX 8S bis 2p	315,00	144,00	DSLE 8S bis
ACC-SAIB-230	REFLEX 10S bis 2p	315,00	199,00	DSLE 10S bis
codes offres EFM (monopaire et multipaire)	Liens d'Accès (monopaire et multipaire)	FAS (monopaire/multipaire)	Redevance Mensuelle (monopaire/multipaire)	gamme
ACC-SAIE-100	REFLEX EFM 05S	300,00	35,00	DSLE 05S
ACC-SAIE-200	REFLEX EFM 05S 2p	315,00	48,00	DSLE 05S
ACC-SAIE-101	REFLEX EFM 1S	300,00	41,00	DSLE 1S
ACC-SAIE-201	REFLEX EFM 1S 2p	315,00	52,00	DSLE 1S
ACC-SAIE-401	REFLEX EFM 1S 4p	380,00	99,00	DSLE 1S
ACC-SAIE-102	REFLEX EFM 2S	300,00	51,00	DSLE 2S
ACC-SAIE-202	REFLEX EFM 2S 2p	315,00	72,00	DSLE 2S
ACC-SAIE-402	REFLEX EFM 2S 4p	380,00	122,00	DSLE 2S
ACC-SAIE-104	REFLEX EFM 4S bis	300,00	72,00	DSLE 4S
ACC-SAIE-204	REFLEX EFM 4S 2p	315,00	92,00	DSLE 4S
ACC-SAIE-404	REFLEX EFM 4S 4p	380,00	152,00	DSLE 4S
ACC-SAIE-208	REFLEX EFM 8S bis 2p	315,00	144,00	DSLE 8S bis
ACC-SAIE-408	REFLEX EFM 8S 4p	380,00	201,00	DSLE 8S bis
ACC-SAIE-412	REFLEX EFM 12S bis 4p	380,00	259,00	DSLE 12S bis
ACC-SAIE-416	REFLEX EFM 16S bis 4p	380,00	297,00	DSLE 16S bis

Options Ponctuelles		
codes offres	Changement de débit	FAS
ACC-WINP-311	Augmentation débits asymétriques	200,00
ACC-WINP-312	Diminution débits asymétriques	200,00
ACC-SAIP-311	Augmentation débits symétriques	200,00
ACC-SAIP-312	Diminution débits symétriques	200,00
ACC-SAIB-311	Augmentation débits symétriques	200,00
ACC-SAIB-312	Diminution débits symétriques	200,00
ACC-SAIE-311	Augmentation de Débit	200,00
ACC-SAIE-312	Diminution de Débit	200,00
codes offres	Accessoires tarifaires	FAS
ACC-WINP-323 ACC-SAIP-323 ACC-SAIB-323 ACC-SAIE-323	Signalisation à tort	130,00
ACC-WINP-324 ACC-SAIP-324 ACC-SAIB-324 ACC-SAIE-324	Intervention à tort	300,00
ACC-WINP-320 ACC-SAIP-320 ACC-SAIB-320 ACC-SAIE-320	Commande non-conforme	50,00
ACC-WINP-304 ACC-SAIP-304 ACC-SAIB-304 ACC-SAIE-304	Résiliation	300,00
ACC-WINP-305 ACC-SAIP-305 ACC-SAIB-305 ACC-SAIE-305	Changement de gamme	0,00
ACC-WINP-306 ACC-SAIP-306 ACC-SAIB-306 ACC-SAIE-306	Perte - Notification	0,00
ACC-WINP-301 ACC-SAIP-301 ACC-SAIB-301 ACC-SAIE-301	Changement d'interface	0,00
Option de Mise en Service		
codes offres	Prestation de Desserte Interne	FAS
ACC-WINP-101 ACC-SAIP-101 ACC-SAIB-101 ACC-SAIE-330	de 0 à 3 mètres	Gratuit
ACC-WINP-102 ACC-SAIP-102 ACC-SAIB-102 ACC-SAIE-331	de 3 à 60 mètres	300,00
ACC-WINP-103 ACC-SAIP-103 ACC-SAIB-103 ACC-SAIE-332	> à 60 mètres	sur devis
codes offres	Option Modem (interface Ethernet)	FAS
ACC-WINP-104 ACC-SAIP-104 ACC-SAIB-104 ACC-SAIE-333	Modem Ethernet mono et bipaire	250,00
ACC-SAIE-334	Modem Ethernet quadripaire	500,00
Options Récurrentes		
codes offres	GTR	Redevance Mensuelle
ACC-WINP-206 ACC-SAIP-206 ACC-SAIB-206 ACC-SAIE-206	GTR 4H HO	inclus
ACC-WINP-207 ACC-SAIP-207 ACC-SAIB-207 ACC-SAIE-207	GTR 4H HNO accès monopaire	17,00
ACC-WINP-209 ACC-SAIP-209 ACC-SAIB-209 ACC-SAIE-209	GTR 4H HNO accès bipaire	23,00
ACC-SAIE-210	GTR 4H HNO accès quadripaire	28,00
Délais de livraison 21 jours ouvrés		

Grille tarifaire DSL Entreprises revente nationale

Gamme DSL Entreprises Tarifs à compter du 01/04/2014					
en Euros HT DSP/DSLE National/13-001 Conditions particulières applicables : CP/DSP/LCDE/12-001					
Liens d'Accès en ADSL ATM en revente nationale					
Gamme	code offre	Débit IP Crete - Garanté	Frais d'accès au service	Redevance mensuelle	
WindSurfer 75	ACC-WIND-001	128 / 512 - 64/64	300,00 €	42,00 €	
WindSurfer 150	ACC-WIND-002	256 / 1024 - 128/128	300,00 €	42,00 €	
WindSurfer 250	ACC-WIND-003	256 / 1640 - 256/256	300,00 €	48,00 €	
WindSurfer 2048	ACC-WIND-004	256/ 1640 - 256/1640	300,00 €	66,00 €	
Liens d'Accès en SDSL en technologie ATM en revente nationale					
Gamme Monopaire					
Gamme	code offre	Débit IP Crete - Garanté	Frais d'accès au service	Redevance mensuelle	
Sailor 75	ACC-SAIL-001	512/512 - 64/64	300,00 €	42,00 €	
Sailor 150	ACC-SAIL-002	1024/1024 - 128/128	300,00 €	48,00 €	
Sailor 250	ACC-SAIL-003	1640/1640 - 256/256	300,00 €	52,00 €	
Sailor 500	ACC-SAIL-004	1640/1640 - 512/512	300,00 €	68,00 €	
Gamme	code offre	Débit IP Crete - Garanté	Frais d'accès au service	Redevance mensuelle	
Cruise 320	ACC-CRUI-003	256/256 -256/256	300,00 €	48,00 €	
Cruise 640	ACC-CRUI-004	512/512 - 512/512	300,00 €	60,00 €	
Cruise 1280	ACC-CRUI-005	1024/1024 - 1024/1024	300,00 €	72,00 €	
Cruise 2048	ACC-CRUI-006	1640/1640 - 1640/1640	300,00 €	90,00 €	
Cruise 2304	ACC-CRUI-007	2048/2048 - 2048/2048	300,00 €	126,00 €	
Gamme bi-paire					
Gamme	code offre	Débit IP Garanté	Frais d'accès au service	Redevance mensuelle	
Sailor 75 bipaire	ACC-SAIL-021	512/512 - 64/64	350,00 €	54,00 €	
Sailor 150 bipaire	ACC-SAIL-022	1024/1024 - 128/128	350,00 €	54,00 €	
Sailor 250 bipaire	ACC-SAIL-023	1640/1640 - 256/256	350,00 €	66,00 €	
Sailor 1000 bipaire	ACC-SAIL-025	3604/3640 - 1024/1024	350,00 €	90,00 €	
Gamme	code offre	Débit IP Crete - Garanté	Frais d'accès au service	Redevance mensuelle	
Cruise 640 bipaire	ACC-CRUI-024	512/512 - 512/512	350,00 €	78,00 €	
Cruise 1280 bipaire	ACC-CRUI-025	1024/1024 - 1024/1024	350,00 €	90,00 €	
Cruise 2048 bipaire	ACC-CRUI-026	1640/1640 - 1640/1640	350,00 €	108,00 €	
Cruise 4096 bipaire	ACC-CRUI-028	3640/3640 - 3640/3640	350,00 €	144,00 €	
Options Récurrentes					
Option	code offre	Frais de mise en œuvre	Redevance mensuelle		
Livraison hors DSP		sur devis	sur devis		
GTR 4 heures JO/HO		inclus	inclus		
GTR + 24/24 7/7	ACC-WIND-201, ACC-SAIL-201, ACC-CRUI-201	- €	22 €/accès		
Options Ponctuelles & autres informations tarifaires					
Option ponctuelle	code offre	Tarif			
Changement de débit asymétrique	ACC-WIND-311, ACC-WIND-312	200,00 €			
Changement de débit symétrique	ACC-SAIL-311, ACC-SAIL-312	200,00 €			
Changement de site	ACC-CRUI-311, ACC-CRUI-312	200,00 €			
Accessoires tarifaires	code offre	Tarif			
Signalisation ou Intervention à tort	ACC-WIND-319, ACC-SAIL-319, ACC-CRUI-319	130,00 €			
Commande non-conforme	ACC-WIND-320, ACC-SAIL-320, ACC-CRUI-320	50,00 €			
Intervention à tort	ACC-WIND-324, ACC-SAIL-324, ACC-CRUI-324	300,00 €			
résiliation	ACC-WIND-304, ACC-SAIL-304, ACC-CRUI-304	300,00 €			
Prestation de Desserte Interne	Tarif				
de 0 à 3 mètres	Gratuit				
de 3 à 60 mètres	300,0				
> à 60 mètres	sur devis				
Délais de livraison	21 jours ouvrés				

7) Offre « FTTS »

L'offre permet de collecter en fibre optique les points hauts radio du territoire pour un montant forfaitaire.

OFFRE ACCES POINT HAUT en IRU	
DSP/FTTS/12-001	
Conditions particulières applicables : CP/DSP/IRU/251205 & CPDSP/MF/251205	
Frais d'Accès aux Services	
FAS par Point haut	
15 000 €	Par pénétrante (une paire de fibre)
7 500 €	Par pénétrante complémentaire
Les frais d'accès au service comprend le déplacement d'un technicien, le raccordement des fibres dans la BPE et le test du lien.	
Redevance de la liaison pour la mise à disposition d'une paire de fibres optiques noires	
IRU Point haut*	
Tarifs IRU 15 ans hors maintenance	
PTC	60 000 €
NodeB	30 000 €
paire supplémentaire	15 000 €
Hors frais de maintenance	
* les Points Hauts concernés sont ceux raccordés en fibre optique La distance entre les extrémités FON sont de 50 Km max pour les PTC et 20 km max pour les NodeB	
Redevance de la maintenance pour une paire de fibres optiques noires	
Maintenance Point haut*	
Tarifs maintenance annuelle	
PTC	1 000 €
NodeB	1 000 €
Intervention de maintenance à tort: 1500€ HT par intervention La redevance de la maintenance couvre la maintenance préventive et corrective.	
Délai de livraison	
Le délai standard de livraison pour la mise à disposition d'une paire de fibres (hors travaux de Génie Civil) est de T0+ 8 semaines.	
Option	
Desserte interne	
Tarifs de réalisation de la desserte interne du Point Haut	
PTC	sur devis
NodeB	2 000 €
Frais de raccordement	
Tarifs de réalisation du raccordement du Point Haut	
< à 150 ml de la première chambre du réseau	0 €
> à 150 ml de la première chambre du réseau	sur étude
Le délai standard de livraison pour la mise à disposition d'une paire de fibres (hors travaux de Génie Civil) est de T0+ 8 semaines.	
Garantie de Temps de Rétablissement	
GTR : 8 heures si fon disponibles GTR : 15 heures si fon non disponibles	

8) Offre Fourreaux

MACS THD - Offre Fourreaux Tarifs (Prix HT)		
Les prix sont en € HT		
Frais d'accès au service		
Offre valable dans ZAC dont la gestion des infrastructures télécoms a été confiée par la communauté de communes et, par transilivité, à MAS THD, dans le cadre de sa convention de concession Tarifs		
Etude de faisabilité pour toutes commandes de liaison	Forfait 3 000 euros	Délais 10 jours ouvrés
Visite contradictoire d'infaisabilité(demande de l'opérateur)	Forfait 150 euros	
Frais de mise en service	Forfait 1 500 euros	
Ouverture ticket d'incident non justifié	Forfait 250 euros	
Redevance pour la mise à disposition en location d'un fourreau sur une vaine communautaire intra ZAC		
Minimum de facturation		
Pas de minimum de Facturation		
Tarif appliqué au mètre linéaire		
	euro / m / an	
Nombre de km	Illustration Loc 1 an	
à partir du 1er km	0,98	
Accès aux fourreaux pour besoin maintenance		
Sans autorisations préalables mais informations donnée par opérateur sous 24H		
Redevance de la maintenance pour un fourreau		
Prix en €/ml/an		
0,11		La redevance de la maintenance couvre la maintenance préventive et corrective
Le délai standard de livraison pour la mise à disposition d'un fourreau est de T0+4 semaines.		
Garantie de temps de rétablissement		
GTR : 8 heures si fourreaux disponible		
GTR : 15 heures si Fourreaux non disponibles		
Durée du contrat	Taille de l'antenne *	Coût mensuel de l'emplacement
1 an renouvelable	30 cm	250 €/mois/antenne
1 an renouvelable	60 cm	300 €/mois/antenne

* après étude de charge pylône

Délai de livraison

T0 + 4 semaines sous réserve de faisabilité

2.10. Liste des utilisateurs finaux et débits souscrits par chacun

Les commandes de nos clients opérateurs en 2017

2017		
COMPLETEL	Camping le Boudigau	LAN to LAN
SFR	UPGRADE Lycée Louis Darmanté	UPGRADE LAN to LAN
SFR	UPGRADE DARMENTE Collège Capbreton	UPGRADE LAN to LAN
SFR	BTS ST-V- TYROSSE LOT 2	LOC FON
SFR	UPGRADE CASINO MUNICIPAL DE CAPBRETON	UPGRADE LAN to LAN
SFR	ST VINCENT DE TYROSSE LOT 1	IRU FON
SFR	Accor - HB0R3 - Jo & Joe Hossegor	LAN to LAN
IDLINE	E2 EVOLUTION	LAN to LAN
IDLINE	Guintoli Gpe NGE	LAN to LAN
IMS NETWORKS	LABEYRIE	LAN to LAN

Clients finaux de nos opérateurs - MACS THD depuis 2009

OPERATEURS	CLIENTS	PRODUIT
2009		
SFR	Site Malard St Paul les Dax - pylone RTE Magescq	IRU FON
COMPLETEL	VOLCOM	LAN to LAN
OBIANE	RIP CURL Atlantisud	LAN to LAN
OBIANE	RIP CURL Siège	LAN to LAN
OBIANE	POP STV TYROSSE	HEBERGEMENT
2010		
HELIANTIS	CC MACS	LAN to LAN
HELIANTIS	AYGUEBLUE	LAN to LAN
HELIANTIS	Install désinstall Wifi	LAN To LAN
HELIANTIS	VIEUX BOUCAU	LAN To LAN
SFR	CERS	LAN To LAN
HELIANTIS	Camping messanges	LAN To LAN
2011		
SFR	HOTEL Baya	LAN To LAN
SFR	Lycée de LOUIS DARMENTE	LAN To LAN
HELIANTIS	POLE CULINAIRE	LAN To LAN
HELIANTIS	DOMOLANDES	LAN To LAN
HELIANTIS	CTMACS	LAN To LAN
HELIANTIS	Upgrade Camping Messanges	LAN To LAN
COMPLETEL	IF TECHNOLOGIES	LAN To LAN
SFR	GSM EUROPE	LAN To LAN
SFR	SERVICE WIFI	WIFI
SFR	Billabong	LAN To LAN
2012		
SFR	RESANO	LAN To LAN
HELIANTIS	BELAMBRA	LAN To LAN
MAIRIE HOSSEGOR	DEMENAGEMENT WIFI	BON DE TRAVAUX
SFR	CABINET AVOCAT RODOLPHE CABRET	LAN To LAN
SFR	Collège Jean Rostand / CG40	LAN To LAN
SFR	Collège départemental de Labenne	LAN To LAN
SFR	Collège Jean-Claude Sescousse / St Vincent de Tyrosse	LAN To LAN
SFR	Collège François Mitterrand	LAN To LAN
SFR	Peixoto	LAN to LAN
CC MACS	REGUL ENERGIE CC MACS	HEBERGEMENT
OBIANE	UPGRADE 2 LIENS RIP CURL	LAN to LAN
HELIANTIS	Upgrade Camping Messanges	LAN To LAN
HELIANTIS	Upgrade Camping Messanges	LAN To LAN
HELIANTIS	Upgrade Camping Messanges	LAN To LAN
SFR	NIXON	LAN To LAN
COMPLETEL	IF TECHNOLOGIES	LAN To LAN
2013		
SFR	MICHEL PLANTE SERVICES	LAN to LAN
HELIANTIS	UPGRADE DOMOLANDES	LAN to LAN
SFR	COLLEGE ST GEOURS MAREMNE	LAN to LAN
HELIANTIS	UPGRADE CAMPING MESSANGES	LAN to LAN
SFR	PACCOR PACKAGING SOUSTONS	LAN to LAN
SFR	CASINO CAPBRETON	LAN to LAN
SFR	PEIXOTO UPGRADE	LAN to LAN
SFR	LYCEE SUD DES LANDES	LAN to LAN
SFR	SITCOM BENESSE MAREMNE	LAN to LAN
SFR	CONSEIL GENERAL DES LANDES	LAN to LAN
SFR	UPGRADE COLLEGE J ROSTAND	LAN to LAN
SFR	UPGRADE NIXON EUROPE SOORTS	LAN to LAN
WIFIRST	INTERSITES CAMPING	LOC FON
2014		
HELIANTIS	UPGRADE DOMOLANDES	LAN to LAN
SFR	GLOBE	LAN to LAN
SFR	UPGRADE GSM EUROPE	LAN to LAN
SFR	OREADE PREVIFRANCE	LAN to LAN
SFR	FACYLITIES MULTI SERVICES	LAN to LAN

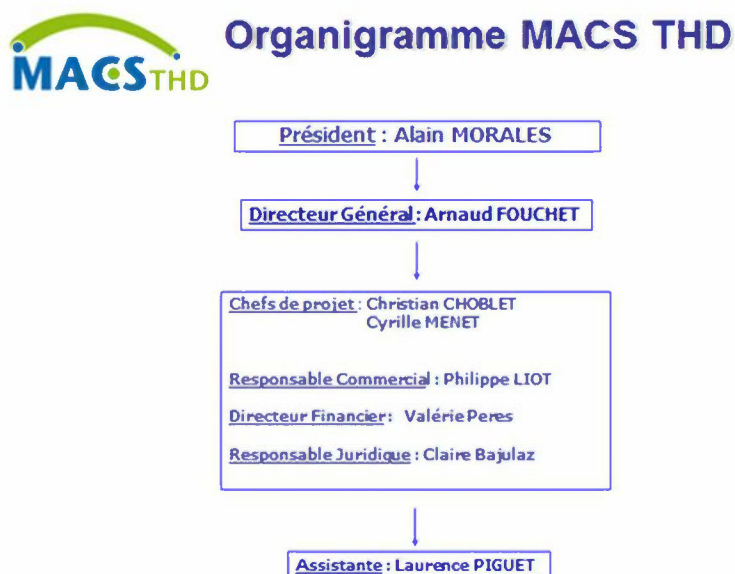
2015		
HELIANTIS	UPGRADE DOMOLANDES	LAN to LAN
SFR	FACILITIES MULTI SERVICES	LAN to LAN
COMPLETEL	RESANO	LAN To LAN
SFR	SICA BIO PAYS LANDAIS	LAN to LAN
ETERA	CABINET DE RADIOLOGIE CAPBRETON	LAN to LAN
SFR	LYCEE SUD DES LANDES	LAN to LAN
SFR	SNC PARC DE LA CIGALE	LAN to LAN
SFR	PYNEIDE DISTRIBUTION SOORTS	LAN to LAN
SFR	GROUPE GENERAL DE SANTE	LAN To LAN
HELIANTIS	UPGRADE MAIRIE VIEUX BOUCAU	LAN to LAN
SFR	LAFITTE TP ST GEOURS	LAN To LAN
SFR	PACCOR PACKAGING SOUSTONS	LAN to LAN
ADISTA	PORTE DE COLLECTE	LAN To LAN
ADISTA	BILLABONG	LAN To LAN

2016		
COMPLETEL	YELLOH VILLAGE	LAN To LAN
SFR	LABEYRIE FINE FOODS	LAN to LAN
SFR	UPG CONSEIL GENERAL DES LANDES SOUSTONS	LAN to LAN
SFR	Collège Jean Rostand / CG40	LAN To LAN
SFR	UPG CONSEIL GENERAL DES LANDES SOUSTONS	LAN to LAN
SFR	NIXON	LAN To LAN
SFR	ESSOR	LAN to LAN
ADISTA - RMI	GSM EUROPE	LOC FON
SFR	TRS EUROPEEN BENESSE	LAN to LAN
SFR	FACILITIES MULTI SERVICES	LAN to LAN
ADISTA - RMI	DEC ENERGIES	LAN To LAN
SFR	OREADE PREVIFRANCE	LAN to LAN
SFR	SITCOM BENESSE MAREMNE	LAN to LAN
SFR	CODOGNOTTO France	LAN to LAN

2017		
COMPLETEL	Camping le Boudigau	LAN to LAN
SFR	UPGRADE Lycée Louis Darmanté	UPGRADE LAN to LAN
SFR	UPGRADE DARMENTE College Capbreton	UPGRADE LAN to LAN
SFR	BTS ST-V- TYROSSE LOT 2	LOC FON
SFR	UPGRADE CASINO MUNICIPAL DE CAPBRETON	UPGRADE LAN to LAN
SFR	ST VINCENT DE TYROSSE LOT 1	IRU FON
SFR	Accor - HB0R3 - Jo & Joe Hossegor	LAN to LAN
IDLINE	E2 EVOLUTION	LAN to LAN
IDLINE	Guintoli Gpe NGE	LAN to LAN
IMS NETWORKS	LABEYRIE	LAN to LAN

2.11. Modifications éventuelles de l'organisation du service

L'organigramme de MACS THD début d'année est le suivant :



Fin 2017, Messieurs Fouchet et Menet ont quitté la société, la nouvelle organisation de la société Macs Thd est la suivante :



3. AU TITRE DU COMPTE RENDU FINANCIER

3.1. Présentation des comptes annuels de la Société Concessionnaire

Généralités

Les comptes annuels sont établis en conformité avec les dispositions de la législation française et aux pratiques comptables généralement admises en France. La comptabilité des opérations relatives à la concession fait partie intégrante de nos comptes ; nous avons utilisé certains comptes spécifiques préconisés pour l'enregistrement de ces opérations de concession.

Les conventions générales comptables sont appliquées, dans le respect du principe de prudence, conformément aux hypothèses de base :

- continuité de l'exploitation ;
- permanence des méthodes comptables d'un exercice à l'autre ;
- indépendance des exercices.

Principes et méthodes

Les biens composant l'actif sont évalués au taux historique à leur coût d'acquisition quand il s'agit d'actifs en devises.

Les créances sont comptabilisées pour leur valeur nominale. Une provision pour dépréciation est pratiquée lorsque la valeur de recouvrement est inférieure à la valeur comptable. Les créances libellées en monnaies étrangères sont converties sur la base du dernier cours de change à la clôture de l'exercice ou du taux de couverture lorsqu'elles ont fait l'objet d'une couverture de change. La différence résultant de l'actualisation des dettes et créances en devises à ce dernier cours est portée au bilan en "écarts de conversion". Les pertes latentes de changes non compensées font l'objet d'une provision pour risques en totalité.

Les valeurs mobilières de placements sont évaluées à leur coût d'acquisition et dépréciées le cas échéant sur la base de la valeur de marché.

Les subventions d'investissement sont comptabilisées dans les capitaux propres dans la rubrique adéquate au moment de leur perception. Ces subventions étant attribuées aux fins d'acquérir ou de construire une infrastructure de télécommunications, elles sont amorties et reprises en compte de résultat sur la même durée et au même rythme que l'amortissement des immobilisations qu'elles ont permis d'acquérir ou de construire.

Les dettes sont comptabilisées pour leur valeur nominale. Les dettes libellées en monnaies étrangères sont converties sur la base du dernier cours de change à la clôture de l'exercice ou du taux de couverture lorsqu'elles ont fait l'objet d'une couverture de change.

Les charges de structure se composent des coûts des personnels détachés sur le projet, d'assistance administrative, d'honoraires principalement.

Les comptes annuels de la Société, incluant bilan, compte de résultats et annexe aux comptes sont présentés en annexe 1.

3.2. Compte de Résultat 2017 et progression comparée à l'année 2016

		2017	2016	Variation 2017/2016
Chiffre d'Affaires	Chiffre d'Affaires Fixe	2 268	2 421	-6%
	<i>Liens Data</i>	1 799	1 947	-8%
	<i>IRU</i>	79	47	69%
	<i>Loc Fon</i>	57	54	6%
	<i>Lan to Lan</i>	265	309	-14%
	<i>Hébergement</i>	8	8	
	<i>Maintenance</i>	58	56	5%
	<i>Autres</i>	0	0	
	<i>Clients douteux</i>	0	0	
	Total	2 268	2 421	-6%
Coûts variables	Coûts variables FT	943	963	-2%
	Coûts variables SFR	206	211	-2%
	Total	1 150	1 174	-2%
Total marge sur coûts variables		1 118	1 247	-10%
Coûts réseaux	Coûts semi-variables	112	113	
	Maintenance	249	227	10%
	<i>Dont maintenance actifs</i>	136	134	1%
	<i>Dont maintenance fixe</i>	85	85	
	<i>Dont maintenance curative</i>	25	5	361%
	Locations	19	21	-9%
	Droits de passage	15	2	547%
	NRJ	16	15	1%
	Autres coûts	45	46	-2%
	Total	457	425	0
Coûts de structure	Personnel	30	33	-9%
	Coûts administratifs	159	194	-18%
	<i>Dont assistance admin</i>	80	89	-10%
	<i>Dont divers</i>	1	0	34%
	<i>Dont frais de contrôle</i>	11	11	0%
	<i>Dont honoraires</i>	6	6	12%
	<i>Dont licences</i>	-22	0	
	<i>Dont maintenance SI</i>	80	80	0%
	<i>Dont taxes</i>	4	8	-50%
	Total	189	227	0
Exceptionnels EBITDA		0	0	
EBITDA		471	595	-21%
Hors Ebita	Résultat financier	-267	238	-212%
	Amortissements	313	325	-4%
	Exceptionnel	0	0	
	Total	46	563	-1
Résultat net avant IS		426	32	
IS		0	0	
Résultat net		426	32	

Les charges de services d'accès correspondent aux coûts de production des liens DSL, incluant les coûts de location des salles de dégroupage, d'exploitation, de supervision et de maintenance des équipements actifs.

Les coûts d'exploitation du réseau intègrent la maintenance de l'infrastructure passive, les coûts d'exploitation du domaine et les locations d'infrastructure pour les plus gros postes.

Les charges de structure se composent des coûts des personnels détachés sur le projet, d'assistance administrative, d'honoraires principalement.

Les dotations aux amortissements correspondent à l'amortissement des infrastructures passives et des équipements mis en service.

Décomposition du chiffre d'affaires réalisé au cours de l'année 2017, ventilé par type de service :

Type	Total
DSL	1 799 246 €
Hébergement	8 375 €
LAN to LAN	265 133 €
IRU	79 314 €
Location FON	57 396 €
Maintenance	58 266 €
Total	2 267 729 €

Les clients de MACS THD sont des Opérateurs relevant des articles L.33-2 et L.33-3 du Code des Postes et Communications Electroniques.

Ainsi MACS THD n'a pas vocation à s'adresser aux entreprises ni aux particuliers mais se situe bien uniquement dans un modèle d'Opérateur d'Opérateurs ayant vocation à fournir des services d'infrastructures de télécommunication.

3.3. Détail des dépenses : focus sur les charges de structure

Les charges de structure se composent des coûts des personnels détachés sur le projet, d'assistance administrative, d'honoraires ainsi que de divers frais administratifs.

Répartition de la masse salariale des personnes détachées pour l'exploitation du contrat :

Fonction	quote-part ETP
'-> A Fouchet : Directeur Général	10%
'-> L Piguet : Assistante	5%
'-> A Morales : Président	5%
'-> A Lallande : Assistante	5%
'-> P Liot : Responsable Commercial	5%
'-> C Choblet : Chef de projet	5%
'-> C Menet : Chef de projet	15%
Masse salariale totale refacturée	30 891,24 €
Coeff charges patronales (48,70%)	15 044,04 €
TOTAL	45 935,28 €

Répartition du personnel SFR Collectivités intervenants pour l'ensemble de la DSP :

Fonction	quote-part ETP
Cartographie	2,5%
Marketing / Dir. Commerciale	2,6%
Coordination Déploiement	3,1%
Assistante Dir. Générale	2,5%
Business Développement	2,9%
Direction Générale	1,4%
Masse salariale chargée totale refacturée	25 991,22 €
Coeff peines et soins (5%)	1 299,56 €
TOTAL	27 290,78 €

Répartition des fonctions mutualisées chez SFR et quote-part refacturée à la DSP :

Fonction	quote-part val. - Macs
<i>Assistance juridique</i>	
<i>Services généraux</i>	
<i>Assistance financière (Comptabilité-fiscalité-trésorerie-gestion)</i>	
<i>Support RH (gestion-relations sociales-payé)</i>	
<i>Communication interne</i>	
<i>Fonction achats</i>	
<i>Réglementation-stratégie</i>	
Total refacturé	28 853,85 €
forfait	15 000,00 €
TOTAL	43 853,85 €

3.4. Evolution des biens de retour et des biens de reprise

Le réseau permettra ainsi d'offrir des services d'accès à Internet haut débit. En outre, le raccordement des zones d'activité permettra à MACS de proposer des débits élevés et des modes de transport sécurisés et économiques.

Les investissements réalisés sur l'année 2017 :

		Réel à fin Decembre 2017
Couverture	Convention	3
	NRA supp	0
	Wifi/Wimax/Satellite	0
	Capexisation des peoles	16
	Dévolement	26
	Total	45
Capacité	Désaturation NRA	8
	Upgrade réseau	12
	Total	20
Raccos clients	Raccos clients SFR BT	36
	Raccos clients Div Opérateurs SFR	0
	Raccos clients SFR Mobile	0
	Sous total Raccos SFR	36
	Raccos clients externes	13
	Projets clients	5
	Sous total Raccos Externes	17
	Total	53
QOS	Total	0
Anciennes Provisions	Anciennes Provisions	-9
Total Capex net Fixe		109

Les investissements cumulés :

Nature de l'investissement	Montant de l'investissement
Infrastructures passives	8 568 076 €
Construction Génie Civil 1er établissement (yc tirage fibre optique)	7 815 311 €
Fourreaux	700 000 €
Aménagement Locaux Techniques	52 765 €
Réseau actif	1 631 311 €
Equipements actifs	1 204 067 €
Equipement Wifi	- 3 016 €
Frais de dégroupage (cohabitation et localisation distante FT)	430 260 €
Frais de Structure	164 580 €
Qualité (Evolution réseau)	132 632 €
Système d'information	400 000 €
Raccordement Client (comprend l'étude, génie civil et tirage)	646 742 €
Total des investissements au 31/12/2017	11 543 341 €

Les achats d'infrastructures portent sur des fourreaux dans lesquels la Société a ensuite installé les câbles de fibres optiques.

Les frais d'accès aux services dans les salles de dégroupage correspondant aux coûts d'entrée dans les salles.

Le poste génie civil intègre les études préalables, les travaux de génie civil, d'achat et d'installation des câbles de fibres optiques.

L'aménagement des sites techniques correspond aux travaux réalisés en vue d'équiper les POP (Points de Présence) de la Société

Les équipements actifs concernent principalement les équipements de transmission et les équipements installés dans les salles de dégroupage en vue de produire les services DSL.

Le système d'information correspond au droit d'usage du système informatique composé de l'ensemble des serveurs, logiciels, licences associées, développements spécifiques et ensemble des éléments matériels et immatériels permettant la fourniture de bout en bout de services de communications électroniques de masse.

Les travaux réalisés depuis l'année 2008 et présentés ci-dessus composent l'infrastructure et sont à ce titre des biens de retour.

3.5. Liste des conventions avec les tiers (sociétés actionnaires, ou membre du groupe)

Conventions :

- Centre de Séminaire
- SDIS
- RFF
- Commune de Magescq
- Sivom

3.6. Amortissement des biens de retour

Les investissements sont amortis à compter de leur date de mise en service, selon le mode linéaire.
Les durées d'amortissements sont fonction de la durée de vie technique estimée des biens qui se présentent comme suit :

IRU.....	durée du contrat
Achat d'infrastructure passive.....	durée de la convention de concession
Frais d'accès au service.....	5 ans
Génie civil.....	durée de la convention de concession
Equipements actifs.....	de 3 à 5 ans
Système d'information	durée de la convention de concession

Nature de l'investissement	Montant de l'investissement	Amortissement cumulé	Valeur Nette
Infrastructures passives	8 568 076 €	3 828 416 €	4 739 659 €
Construction Génie Civil 1er établissement (yc tirage fibre optique)	7 815 311 €	3 492 548 €	4 322 763 €
Fourreaux	700 000 €	317 613 €	382 387 €
Aménagement Locaux Techniques	52 765 €	18 255 €	34 509 €
Réseau actif	1 631 311 €	1 504 467 €	126 844 €
Equipements actifs	1 204 067 €	1 133 011 €	71 055 €
Equipement Wifi	- 3 016 €	- €	- 3 016 €
Frais de dégroupage (cohabitation et localisation distante FT)	430 260 €	371 455 €	58 805 €
Frais de Structure	164 580 €	49 718 €	114 861 €
Qualité (Evolution réseau)	132 632 €	63 513 €	69 120 €
Système d'information	400 000 €	189 204 €	210 796 €
Raccordement Client (comprend l'étude, génie civil et tirage)	646 742 €	110 485 €	536 257 €
Total des investissements au 31/12/2017	11 543 341 €	5 745 803 €	5 797 538 €

3.7. Engagements financiers

Afin de garantir la construction du Réseau, le Concessionnaire a fourni au Concédant une garantie, prenant la forme d'une garantie bancaire à première demande provenant d'un établissement bancaire de premier rang. Elle correspond à l'arrondi supérieur à 3% du montant des investissements de premier établissement.

Cette garantie sera libérée, de manière cumulée, à la mise en exploitation du Réseau selon l'échéancier

- 50 % à la réalisation de la moitié des travaux de premier établissement
- 50 % à la réception des travaux de premier établissement du Réseau MACS, date à laquelle elle prendra automatiquement fin.

3.8. Etats financiers prévisionnels pour l'exercice 2018

(en K€)

		Budget 2018
Chiffre d'Affaires	Chiffre d'Affaires Fixe	2 322
	<i>Liens Data</i>	1 777
	<i>IRU</i>	79
	<i>Loc Fon</i>	29
	<i>Lan to Lan</i>	307
	<i>Hébergement</i>	8
	<i>Maintenance</i>	121
	Total	2 322
Coûts variables	Coûts variables FT	929
	Coûts variables SFR	218
	Total	1 147
Total marge sur coûts variables		1 174
Coûts réseaux	FIXE	414
	Coûts semi-variables	112
	Maintenance	215
	<i>Dont maintenance actifs</i>	130
	<i>Dont maintenance fixe</i>	85
	Locations	14
	Droits de passage	15
	NRJ	12
	Autres coûts	45
	Total	414
Coûts de structure fixe + ftt	Personnel	31
	Coûts administratifs	185
	<i>Dont assistance admin</i>	81
	<i>Dont communication</i>	1
	<i>Dont divers</i>	1
	<i>Dont frais de contrôle</i>	11
	<i>Dont honoraires</i>	6
	<i>Dont maintenance SI</i>	80
	<i>Dont taxes</i>	5
	Total	216
Exceptionnels EBITDA		0
EBITDA		545
Hors Ebita	Résultat financier	0
	Amortissements	280
	Total	280
Résultat net avant IS		264

Le tableau de flux de trésorerie pour l'année 2017 :

Années	Réalisé 2017
Résultat net	426
Dotations aux amortissements	308
IRU/PCA	- 55
VNC sortie Wifimax	6
Variation des autres créances	35
Variation des créances clients	1 370
Variation des dettes fiscales et sociales	- 4
Variation des dettes fournisseurs	126
Variation BFR	1 528
Cash flow liés aux opérations	2 211
Investissement	- 109
Capital	
Subvention Communautaire	
Apport en compte courant	- 2 050
Dettes bancaires long terme	
Variation de la dette à transférer au prochain fermier	
Autres Dettes	
Remboursement Crédit	
Cash flow liés au financement	- 2 050
Variation	52
Trésorerie début de période	180
Trésorerie fin de période	232

Le tableau des flux de trésorerie pour l'année 2018 :

Années	Budget 2018
Résultat net	265
Dotations aux amortissements	279
IRU/PCA	82
VNC sortie Wifimax	
Variation des autres créances	85
Variation des créances clients	103
Variation des dettes fiscales et sociales	2
Variation des dettes fournisseurs	- 977
Variation BFR	- 788
Cash flow liés aux opérations	- 162
Investissement	- 221
Capital	
Subvention Communautaire	
Apport en compte courant	- 1 200
Dettes bancaires long terme	
Variation de la dette à transférer au prochain fermier	
Autres Dettes	
Remboursement Crédit	
Cash flow liés au financement	- 1 200
Variation	- 1 583
Trésorerie début de période	232
Trésorerie fin de période	- 1 351