

Envoyé en préfecture le 04/03/2020

Reçu en préfecture le 04/03/2020



ID : 040-244000865-20200227-20200227D05A7-AU



COMMUNE DE SAINTE-MARIE-DE-GOSSE

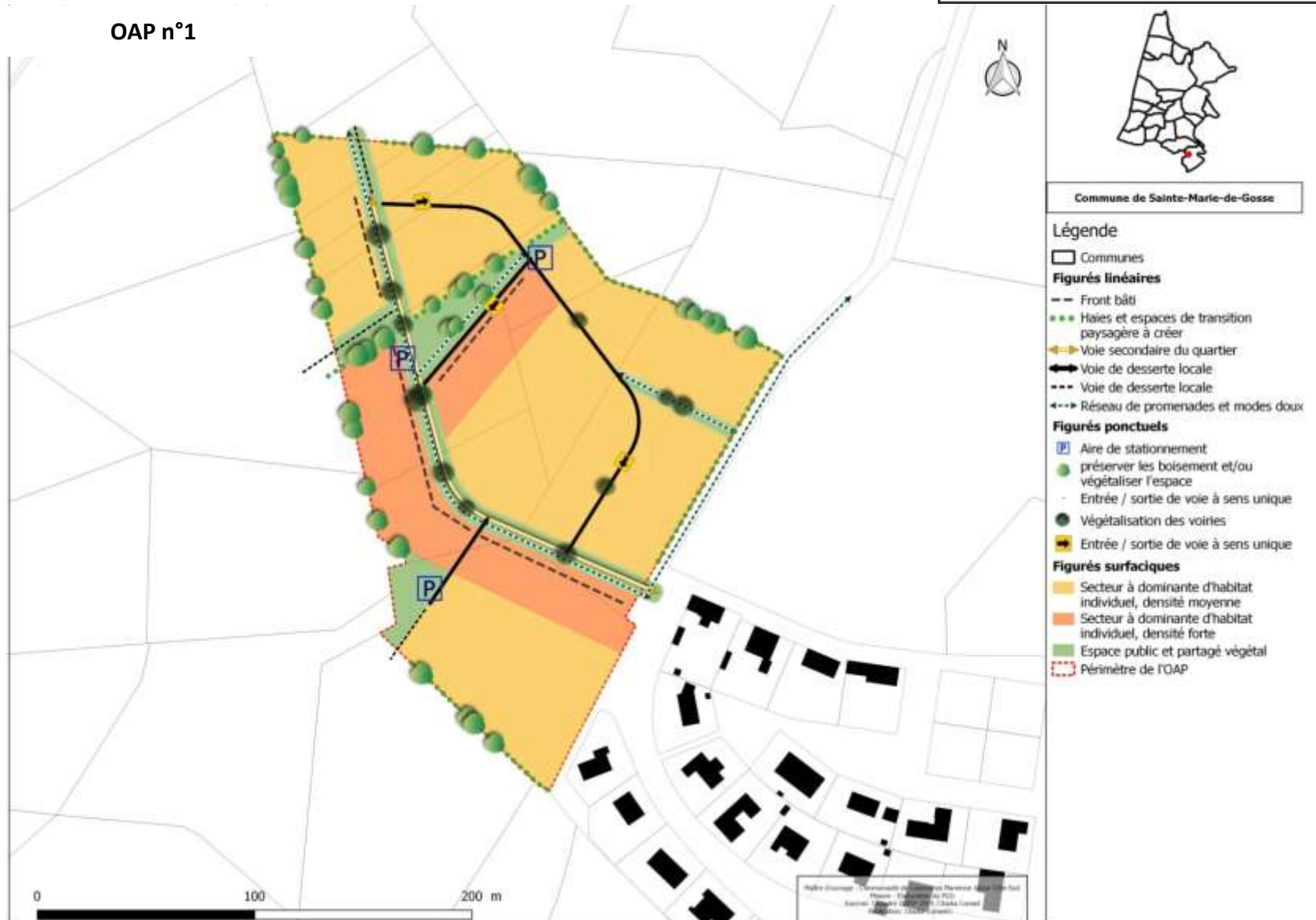
1. SCHEMA D'AMENAGEMENT

Envoyé en préfecture le 04/03/2020

Reçu en préfecture le 04/03/2020



ID : 040-244000865-20200227-20200227D05A7-AU



2. ELEMENTS DE PROGRAMMATION

Envoyé en préfecture le 04/03/2020

Reçu en préfecture le 04/03/2020



ID : 040-244000865-20200227-20200227D05A7-AU

A. MIXITE FONCTIONNELLE

Le secteur est localisé en continuité du centre-bourg à l'Est des quartiers résidentiels récents de mixité des fonctions sommaire. Ce secteur accueillera préférentiellement des constructions à usage de logement et/ou des activités de service accueillant du public. Il s'agit de conforter un espace à vocation résidentielle dans le respect de l'environnement proche.

INTERDICTIONS	AUTORISATIONS
Les destinations et sous-destinations suivantes sont <u>interdites</u> :	Les destinations et sous-destinations suivantes sont <u>autorisées</u> :
<ul style="list-style-type: none">▪ Artisanat et Commerce de détail▪ Restauration▪ Commerce de gros▪ Industrie▪ Entrepôt▪ Exploitation agricole▪ Exploitation forestière	<ul style="list-style-type: none">▪ Habitat➤ <i>Sous réserve de réaliser une opération d'aménagement d'ensemble</i>▪ Activités de service accueillant du public▪ Equipements publics d'intérêt général➤ <i>Sous réserve qu'ils n'apportent pas de nuisances ou de troubles au voisinage (sonores, olfactives, visuelles, ...)</i>

De manière générale : les constructions ou installations qui, par leur nature, ne correspondent pas à la destination générale de la zone ou sont incompatibles avec la sécurité, la tranquillité, la commodité ou la bonne tenue du voisinage sont interdites.

B. MODALITES D'OUVERTURE, ELEMENTS DE PROGRAMMATION ET ECHEANCIER

1/Echéancier	L'échéancier prévisionnel permet une ouverture à l'urbanisation du secteur à court/moyen terme, à partir de l'approbation du PLU intercommunal
2/Modalités d'ouverture à l'urbanisation	Les constructions sont autorisées dans le cadre de la réalisation d'une opération d'aménagement d'ensemble
3/Programmation	
Forme urbaine	<i>mixité des formes urbaines souhaitée allant d'une densité faible à plus forte avec une diversité des typologies proposant du logement individuel en lot libre ou groupé</i>
Densité brute OAP	8 à 12 logts/ha
Densité limitrophe observée	8 à 10 logements/ha
Surface OAP	3,8 ha
Nbre de lgts estimé	De l'ordre de 40 / 45 logements

C. MIXITE SOCIALE

Il est retenu 20% minimum de logements locatifs sociaux à partir d'un programme de 20 logements minimum.

3. QUALITE DE L'INSERTION ARCHITECTURALE, URBAINE ET PAYSAGERE

Envoyé en préfecture le 04/03/2020

Reçu en préfecture le 04/03/2020



ID : 040-244000865-20200227-20200227D05A7-AU

A. PRINCIPES D'INSERTION DANS LE TISSU ENVIRONNANT ET ORGANISATION DES CONSTRUCTIONS

Traitement des espaces partagés

- De manière générale, il conviendra de porter une réflexion sur le traitement paysager du périmètre de l'OAP.
- Les espaces partagés sont limités à la voirie, aux espaces publics et à une bande paysagère gérant l'interface entre l'opération et son environnement (espace agricole/forestier et résidentiel). Le caractère végétal de ces espaces sera donc privilégié.
- Dans le cas d'opération d'ensemble, les espaces libres communs seront plantés et aménagés avec des essences dites locales (cf. référentiel). Leur superficie sera adaptée à l'importance de l'opération et à leur situation par rapport aux espaces publics existants.

Volumétrie et implantation des constructions

Hauteur des constructions :

- La hauteur maximale des constructions sera de R+1 en cohérence avec le bâti environnant.

Adaptation au sol :

- Une attention particulière sera apportée à l'adaptation de la construction à la pente (cf. référentiel).

Implantation des constructions :

- L'implantation des constructions sera travaillée pour permettre la création de logements économes en énergie. Les orientations au sud seront privilégiées.
- L'implantation des constructions principales par rapport aux voies sera libre.
- Les constructions peuvent être édifiées en limite ou en retrait des limites séparatives. En cas de retrait, celui-ci sera supérieur à H/2 avec un minimum de 3 mètres par rapport à l'une des limites.

- Ces règles générales d'implantation ne concerne pas :
 - Les équipements et installations nécessaires au fonctionnement des services publics ou d'intérêt collectif,
 - Les projets d'extension et de surélévation, les constructions de second rang, ainsi que les parcelles dites en drapeau,
 - Les constructions situés le long d'un espace vert ou d'un cheminement piéton,
 - Les annexes qui peuvent s'implanter à l'arrière de la construction principale sans référence à l'alignement.
- Sous réserve de justifications techniques, architecturales ou d'intégration dans le site, des implantations autres pourront être autorisées dans les cas suivants:
 - Pour la préservation ou la restauration d'un élément ou d'un ensemble du patrimoine bâti
 - Pour la préservation d'une perspective paysagère repérée au schéma d'aménagement
 - En raison d'une configuration atypique ou complexe du terrain (parcelles en angle, parcelles en cœur d'îlot, terrains à fort dénivelé, etc...),
 - Pour la préservation ou la restauration d'un espace boisé, d'un alignement d'arbres, d'un élément ou d'un ensemble végétal remarquable
 - Pour prendre en compte le passage de réseaux et/ou canalisations traversant la parcelle

Emprise au sol / espaces libres :

- Selon les formes urbaines retenues, il est préconisé de conserver au moins 50% d'espace de pleine terre non imperméabilisé.



B. PRINCIPES DE QUALITE ARCHITECTURALE

- Les constructions peuvent être d'expression architecturale traditionnelle ou contemporaine mais ne peuvent porter atteinte au caractère ou à l'intérêt des lieux avoisinants, aux sites, aux paysages naturels ou urbains, ainsi qu'à la conservation des perspectives monumentales.
- Les références architecturales étrangères à la région sont formellement proscrites et l'architecture s'inspirera plutôt des codes de l'architecture locale (cf. référentiel).
- Les matériaux prévus pour être recouverts (carreaux de plâtre, briques creuses, parpaings, etc.) ne peuvent être utilisés à nus et devront être recouverts sans délais.
- Les ouvrages techniques des constructions (groupes extérieurs de chauffage, climatisation, ...) ne devront pas, sauf impossibilité technique, être perceptibles depuis les voies et espaces publics.

C. PRINCIPES PATRIMONIAUX ET PAYSAGERS

- Les espaces extérieurs et des accès aux logements devront être traités de façon qualitative, en veillant à garantir une cohérence globale à l'échelle de l'opération (les espaces libres de constructions seront maintenus le plus possible en espaces végétalisés).
- Les voies de dessertes locales seront idéalement végétalisées pour valoriser le cadre de vie du quartier.
- Sur les parcelles en limite avec l'espace agricole, des plantations denses et diversifiées avec des essences locales (cf. référentiel) et formant une haie bocagère, devront être réalisées, afin de composer un écrin végétal entre la zone bâtie et la zone agricole.
- Une attention particulière sera portée sur l'intégration paysagère des constructions qui seront perceptibles depuis les voies et/ou en entrée de ville.

Volumétrie :

- Les constructions et les annexes présenteront une volumétrie simple à angles droits.

Toitures

- Les couvertures sont en tuiles "canal" ou d'aspect similaire en terre cuite de teinte naturelle claire, à l'exclusion des tuiles « grises ou noires ».
- Les pentes de toit seront d'au moins 35%.
- Les toitures seront au moins à deux eaux.
- Les toitures seront à 3 pans pour les maisons faisant référence au style local. Si, pour des raisons architecturales indispensables et argumentées, il est nécessaire d'avoir un plus grand nombre de pans, ils se limiteront à 6.
- Les faîtages seront parallèles ou perpendiculaires entre eux sur l'ensemble des corps bâtis.
- Le faîtage principal sera parallèle ou perpendiculaire à l'alignement sur rue ou sur chemin.
- Les couvertures en tuiles seront de couleur rouge à rouge-brun uni ou de ton vieilli. Les tuiles de couleur pastelle, noire ou grise sont interdites.
- Les toitures terrasses sont autorisées si
 - Elles n'excèdent pas 30 % de la surface de la toiture principale ou
 - Elles couvrent des annexes à l'habitation ou
 - Elles sont végétalisées.
- Elles devront faire l'objet d'une intégration harmonieuse au volume existant. Elles seront réalisées avec des matériaux dont la nature et la couleur sont en cohérence avec volumes existants.

Façades

- La teinte de l'enduit devra être de teinte blanc à sable clair.

3. QUALITE DE L'INSERTION ARCHITECTURALE, URBAINE ET PAYSAGERE

Envoyé en préfecture le 04/03/2020

Reçu en préfecture le 04/03/2020



ID : 040-244000865-20200227-20200227D05A7-AU

- Les menuiseries seront de couleurs rouge-brun, vert basque, gris-vert, gris-bleu ou blanc, sur la base du nuancier suivant :



Source illustration : « Construire aujourd'hui », Communauté de Communes Cœur Haute Lande »

- Sur la base du nuancier suivant, les couleurs des menuiseries, fermetures, avant-toits, bardage et boiseries de charpente seront de la couleur naturelle du bois, blanche, rouge-brun, vert basque, gamme des gris (gris-vert, gris bleu, beige,...).



Source illustration : « Construire aujourd'hui », Communauté de Communes Cœur Haute Lande »

- Les arcades maçonnées sont interdites, sauf pour les constructions d'architecture basco-landaise.
- Les volets battants en bois devront être privilégiés.
- Les ouvertures classiques (hors baies vitrées) seront plus hautes que larges.

Clôtures :

- Les clôtures ne sont pas obligatoires.
- Les clôtures sur rue doivent faire l'objet d'un traitement architectural coordonné avec celui du corps principal des bâtiments. Elles devront mettre en œuvre des matériaux et couleurs similaires à ceux employés sur la construction principale.
- Les portails et/ou portillons seront de même hauteur que la clôture, au maximum.
- Les imitations purement décoratives pour piliers de portail et/ou portillon (pour exemple : éléments préfabriqués en béton dits "décoratifs", fausses pierre, placages divers,...) sont interdites.
- 4 types de clôtures sont autorisés en façade sur rue et sur limites séparatives :
 - Un mur bahut (ou soubassement) d'une hauteur maximale de 0,60m, surmonté d'un dispositif à claire-voie (grille en ferronnerie, barreaudage simple et vertical ou grillage de couleur vert ou gris, ou lisses). L'ensemble ne devra pas dépasser 1,80m de hauteur et pourra être doublé d'une haie.
 - Une haie d'essences locales (cf palette végétale) et variées, doublée éventuellement d'un grillage (devant ou derrière) d'une hauteur maximale de 1,80 m et de couleur verte ou grise.
 - Des lisses en bois posées sur des poteaux en bois. Les panneaux préfabriqués sont interdits (proposition visant à interdire les « claustras » souvent de mauvaise facture et qui ne tiennent pas dans le temps> vieillissement prématuré = visuel dégradé depuis la rue).
 - Un mur plein, sur une longueur maximale de 5 m de part et d'autre du portail et/ou du portillon. Ce mur devra être enduit de la même couleur que l'habitation, dans des teintes blanc à sable. Sa hauteur maximale est de 1,80m.
- L'utilisation de tout autre matériau brande, cannisse et brise-vues, palissade en bois, bâche, plaques pleines en PVC, composite, béton, bois...) est interdite.
- Les clôtures (sur voies et emprises publiques et en limites séparatives) devront respecter les prescriptions relatives à la prévention des risques (incendie, PPRI et PPRL) et à la trame verte et bleue.

4. QUALITE ENVIRONNEMENTALE ET PREVENTION DES RISQUES

Envoyé en préfecture le 04/03/2020

Reçu en préfecture le 04/03/2020



ID : 040-244000865-20200227-20200227D05A7-AU

A. CONTINUITES ECOLOGIQUES (RESERVOIRS ET CORRIDORS)

Non réglementé

B. GESTION DES EAUX PLUVIALES

- Les aménagements réalisés sur le terrain devront permettre l'écoulement des eaux pluviales dans le réseau collectif d'évacuation des eaux pluviales. En cas d'absence du réseau collectif ou de réseau sous-dimensionné, les eaux pluviales seront collectées sur le terrain d'assiette du projet et leur rejet dans le réseau (canalisation ou fossé) sera différé au maximum pour limiter les risques de crues en aval.
- Le rejet d'eaux autres que pluviales dans le réseau public devra faire l'objet d'une autorisation par la collectivité (à laquelle appartiennent les ouvrages) qui pourra exiger des pré-traitements.
- Les eaux pluviales seront idéalement collectées et infiltrées par des noues ou des espaces publics ouverts et participant à la qualité paysagère du projet.
- Le débit après aménagement ne devra pas être supérieur au débit de fuite initial
- Les eaux pluviales dites « propres » (eaux de toiture notamment) seront, sauf en cas d'impossibilité technique, réutilisées ou infiltrées sur le terrain d'assiette de l'opération ou de la construction.
- La faisabilité de solutions alternatives aux bassins de rétention classiques et noues pourra être étudiée : rétention à la parcelle, chaussée réservoir, tranchée de rétention, bassins d'infiltration, espaces publics inondables

C. GESTION DES RISQUES ET DES NUISANCES

- Les opérations d'aménagement prendront en compte le Guide pour la prise en compte du risque incendie de forêt dans le massif forestier des Landes de Gascogne et maintiendront les accès à la forêt en aménageant des espaces « tampon » de 12 mètres minimum entre les constructions et l'espace forestier ou entre les constructions et la limite séparatives jouxtant l'espace forestier.

- Dans les secteurs concernés par l'aléa nappe sub-affleurante et identifiés à « sensibilité très élevée » ou « sensibilité forte » du risque d'inondation par remontées de nappe établies à partir des éléments du porté à connaissance de l'Etat, le plancher des constructions autorisées doit être surélevé de 0,30 m par rapport à la côte du terrain naturel.

D. ADAPTATION AU CHANGEMENT CLIMATIQUE

- Les nouvelles constructions devront prendre en compte les réglementations thermiques en vigueur pour assurer un confort d'habiter. Les logements veilleront à intégrer un espace de vie extérieur (terrasse, jardin, ...), exposé à l'Est, au Sud ou à l'Ouest.

5. ORGANISATION DES DEPLACEMENTS

Envoyé en préfecture le 04/03/2020

Reçu en préfecture le 04/03/2020



ID : 040-244000865-20200227-20200227D05A7-AU

A. DESSERTE DES TERRAINS PAR LES VOIES (Y COMPRIS MODES DOUX)

L'accès sur le terrain d'assiette de l'opération se fera depuis la rue du Dayot.

B. BESOINS EN MATIERE DE STATIONNEMENT

- Le stationnement des véhicules correspondant aux besoins des constructions, selon leur destination/sous-destination ou installations doit être assuré en dehors des voies publiques sur des emplacements aménagés. Les emplacements seront suffisamment dimensionnés et facilement accessibles.
- Il est imposé la création de 2 places de stationnement par logement.
- Devront être également prévues dans l'aménagement de la zone par tranche de 5 logements : 1 place visiteur et 1 place de stationnement vélo.

C. DESSERTE PAR LES TRANSPORTS EN COMMUN

- Un point d'arrêts de la ligne YEGO est situé à proximité du site (aire de covoiturage sur la RD 28).

6. RESEAUX

Envoyé en préfecture le 04/03/2020

Reçu en préfecture le 04/03/2020



ID : 040-244000865-20200227-20200227D05A7-AU

A. EAU POTABLE

Pour les communes dotées d'un schéma directeur des eaux pluviales, les aménagements doivent être réalisés dans le respect du zonage pluvial et du Règlement de l'organisme compétent.

- Toute construction ou installation nouvelle qui, par sa destination, implique une utilisation d'eau potable, doit être obligatoirement alimentée par branchement à un réseau collectif de distribution sous pression présentant des caractéristiques suffisantes, ou à défaut, à toute autre installation d'approvisionnement en eau potable dans les conditions des règles de salubrité en vigueur.

B. ASSAINISSEMENT DES EAUX USEES

- L'évacuation des eaux usées non traitées dans les milieux naturels et notamment dans les rivières, fossés, égouts d'eaux pluviales ou tout autre milieu récepteur est interdite. Toute construction ou installation devra être raccordée au réseau public d'assainissement s'il existe. En l'absence d'un réseau collectif, les constructions ou installations devront être équipées d'un système d'assainissement autonome conforme aux normes en vigueur.
- Il doit être conçu de façon à assurer son raccordement au futur réseau collectif lorsque celui-ci n'est pas encore réalisé.

C. ELECTRICITE ET TELECOMMUNICATIONS

- Toute construction qui doit être alimentée en électricité le sera dans des conditions répondant à ses besoins.
- Les réseaux et branchement seront idéalement réalisés en souterrain. En cas d'impossibilité, les câbles seront scellés ou encastrés le long des façades de la façon la moins apparente possible.